

주주총회소집공고

2015년 3월 6일

회 사 명 : 주식회사 웹젠
대 표 이 사 : 김 태 영
본 점 소 재 지 : 경기도 성남시 분당구 판교로 242
 (전 화) 031-627-6600
 (홈페이지)<http://company.webzen.com>

작 성 책 임 자 : (직 책)본부장 (성 명)김난희
 (전 화)031-627-6600

주주총회 소집공고

(제15기 정기)

주주님의 건승과택내의 평안을 기원합니다. 상법 제363조 및 당사의 정관 제26조에 의거하여 다음과 같이 제15기 정기주주총회를 소집하오니 참석하여 주시기 바랍니다.

- 다 음 -

1. 일시 : 2015년 03월 27일(금) 오전 9시

2. 장소 : 성남시 분당구 불정로386번길 38(서현동 312-5)

분당서현청소년수련관 대강당

3. 회의의 목적사항

가. 보고사항

- 영업보고

- 감사보고

나. 부의안건

- 제1호 의안 : 제15기(2014.01.01~2014.12.31) 연결재무제표 및

별도재무제표 승인의 건

- 제2호 의안 : 이사 선임의 건(상근이사 1명)

- 제3호 의안 : 임원보수한도 승인의 건

4. 주주총회 소집통지· 공지사항 비치

상법 제542조의4에 의거하여 주주총회 소집통지 공고사항을 금융감독원 또는 한국거래소에서 운영하는 전자공시시스템에 게재하고 당사의 본점, 금융위원회, 한국거래소 및 하나은행 증권대행부에 비치하오니 참조하시기 바랍니다.

5. 실질주주의 의결권 행사에 관한 사항

당사의 금번 주주총회에서는 한국예탁결제원이 주주님들의 의결권을 행사할 수 없습니다. 따라서 주주님께서도 한국예탁결제원에 의결권 행사에 관한 의사표시를 하실 필요가 없으며, 종전과 같이 주주총회에 참석하여 의결권을 직접 행사하시거나 또는 위임장에 의거 의결권을 간접행사할 수 있습니다.

6. 주주총회 참석 시 준비물

가. 직접행사 : 신분증

나. 대리행사 : 위임장(주주와 대리인의 인적사항 기재, 인감날인), 대리인 신분증

2015년 03월 06일

주식회사 웹젠

대표이사 김태영

I. 사외이사 등의 활동내역과 보수에 관한 사항

1. 사외이사 등의 활동내역

가. 이사회 출석률 및 이사회 의안에 대한 찬반여부

회차	개최일자	의안내용	사외이사 등의 성명		
			설동근 (출석률: 100%)	하승한 (출석률: 100%)	한승수 (출석률: 100%)
			찬 반 여부		
1	2014.01.27	제1호 의안 (주)웹젠애플레이 설립의 건	찬성	찬성	찬성
2	2014.02.14	제1호 의안 제14기 재무제표 승인의 건 제2호 의안 (주)웹젠애플레이와의 자산양수도계약 승인의 건 제3호 의안 (주)웹젠애플레이와의 게임개발유지보수계약 승인의 건 제4호 의안 (주)웹젠애플레이와의 게임개발용역계약 승인의 건	찬성 찬성 찬성 찬성	찬성 찬성 찬성 찬성	찬성 찬성 찬성 찬성
3	2014.02.28	제1호 의안 제14기 정기주주총회 소집의 건	찬성	찬성	찬성
4	2014.04.18	제1호 의안 (주)웹젠이미르게임즈 흡수합병의 건 제2호 의안 (주)더사랑 지분 일부 양도의 건 제3호 의안 지정 폐지의 건	찬성 찬성 찬성	찬성 찬성 찬성	찬성 찬성 찬성
5	2014.05.14	제1호 의안 제15기 1분기 재무제표 승인의 건	찬성	찬성	찬성
6	2014.05.19	제1호 의안 (주)웹젠이미르게임즈 흡수합병 승인의 건	찬성	찬성	찬성
7	2014.07.01	제1호 의안 (주)합병 경과보고 및 공고의 건	찬성	찬성	찬성
8	2014.08.14	제1호 의안 제15기 반기 재무제표 승인의 건 제2호 의안 김난희 사내이사 (주)웹젠애플레이 이사 겸임 승인의 건	찬성 찬성	찬성 찬성	찬성 찬성
9	2014.11.14	제1호 의안 제15기 3분기 재무제표 승인의 건	찬성	찬성	찬성

나. 이사회내 위원회에서 사외이사 등의 활동내역

위원회명	구성원	활동내역		
		개최일자	의안내용	가결여부
감사위원회	한승수 하승한 설동근	2014.02.14	제1호 보고 내부회계관리제도 운영실태 평가 보고	보고
		2014.04.04	제1호 의안 감사위원장 변경의 건	가결
		2014.05.14	제1호 보고 2014년 1분기 검토 보고	보고
		2014.08.14	제1호 보고 2014년 반기 검토 보고	보고
		2014.11.14	제1호 보고 2014년 3분기 검토 보고	보고

2. 사외이사 등의 보수현황

(단위 : 백만원)

구분	인원수	주총승인금액	지급총액	1인당 평균 지급액	비고
사외이사	3	1,500	54	18	

(주1) 상기 주총승인금액은 이사 및 감사위원(사외이사 3인)에 대한 보수한도 승인금액입니다.

II. 최대주주등과의 거래내역에 관한 사항

1. 단일 거래규모가 일정규모이상인 거래

(단위 : 억원)

거래종류	거래상대방 (회사와의 관계)	거래기간	거래금액	비율(%)
임대차 계약 (수수료수익)	(주)웹젠애플레이 (자회사)	2014.02.10~2014.12.31	7.4	1.31%

(주1) 당기 중 신규설립된 자회사(100%)와의 임대차계약을 통해 당사에 임대수익이 발생한 거래 건임.(상기 금액은 연결재무제표 상에서는 내부거래로 제거됨)

2. 해당 사업연도중에 특정인과 해당 거래를 포함한 거래총액이 일정규모이상인 거래

(단위 : 억원)

거래종류	거래상대방 (회사와의 관계)	거래기간	거래금액	비율(%)
개발용역계약 (지급수수료)	(주)웹젠애플레이 (자회사)	2014.02.10~2014.12.31	171.0	30.40%

(주1) 당기 중 신규설립된 자회사(100%)와의 개발용역계약을 통해 개발용역 관련 지급수수료 발생한 건임.(상기 금액은 연결재무제표 상에서는 내부거래로 제거됨)

III. 경영참고사항

1. 사업의 개요

가. 업계의 현황

세계 게임시장 규모는 2013년 1,170억 달러로 전년대비 3% 증가한 것으로 집계되고 있습니다. 최근 2년 간 잠시 그 성장세가 주춤한 모습을 보이기도 했지만, 2013년부터는 다시 성장세가 강화되며 2014년 이후 3년 동안은 해마다 5% 이상의 성장을 지속할 것으로 예상하고 있습니다. 특히, 온라인게임과 모바일게임의 견실한 성장세가 전체 게임시장의 성장을 견인할 것으로 전망되고 있습니다. 2013년 세계 게임시장의 플랫폼별 점유율을 보면, 비디오게임이 37.2%로 가장 높은 비중을 차지하고 있으며, 아케이드 게임이 20.9%, 온라인게임이 20.0%, 모바일게임이 15.7%를 각각 차지하는 모습을 보이고 있습니다.

향후 2016년의 전 세계 게임시장의 규모는 1,396억 달러 수준에 도달할 것으로 보고 있으며, 전체적으로 비디오 게임시장과 아케이드 게임시장의 비중은 감소하고 온라인 게임시장과 모바일 게임시장의 비중이 증가하는 경향이 나타날 것으로 전망됩니다. 점유율로는 온라인게임이 25.1%, 모바일게임이 16.8% 등의 점유율로 온라인 게임시장과 모바일 게임시장이 아케이드 게임시장을 추월할 것으로 보고 있습니다.

플랫폼별 전 세계 게임시장에서 차지하는 비중을 보면, 국내 온라인게임시장은 세계 시장에서 21.3%를 차지하며 2012년에 이어 세계 2위 수준을 유지하고 있습니다. 게임시장 내 세계 1위인 중국의 점유율은 전년대비 10% 이상 증가한데 이어 2013년에는 전 세계 온라인 게임시장에서의 점유율을 50% 이상으로 늘린 모습을 보여주었습니다. 한편, 점유율 1위 중국과 2위 한국의 격차는 더욱 커진 반면, 3위인 미국과 한국의 차이는 다소 줄어든 모습이었으며, 북미 온라인 게임시장은 향후 12% 이상의 성장을 유지할 수 것으로 예상되고 있습니다.

2013년 국내 게임시장의 규모는 2012년의 9조 7,525억 원에 비해 0.3% 정도 감소한 9조 7,198억 원으로 추산되었습니다. 2008년 이후 해마다 10% 이상의 성장을 유지해 왔던 국내 게임시장이기 때문에 이러한 마이너스 성장은 한국 게임산업이 성숙한

산업으로서의 안정기에 들어서고 있다는 평가를 받고 있습니다.

그러나 국내 게임 산업은 2013년 기준으로 콘텐츠 산업 중 수출 1위를 달성하며 58%의 비중을 차지하였고, 전년보다 2.9% 증가하며 27억 달러를 넘어서는 모습을 보여주었습니다. 향후에도 2014년 콘텐츠 산업 매출이 97조 수준으로 성장할 것으로 예상되는 만큼, 게임 산업 수출 규모는 지속적으로 확대될 것으로 기대되고 있습니다

2014년 국내 게임산업은 온라인게임 중심의 성장세에서, 스마트 패러다임 도래에 따른 모바일게임의 성장세가 두드러지고 있습니다. 2013년 게임 플랫폼 내에서 온라인 게임이 차지하는 비중이 60% 이하로 낮아진 반면, 모바일게임이 차지하는 비중은 20% 이상으로 증가한 것으로 나타났습니다. 모바일게임은 국내 모바일게임 전문업체 및 스타트업 흥행작 출현 및 시장안착으로 성장세를 이어가고 있으며, 이에 따른 주요 기업의 자본축적이 이뤄지고 있는 상황입니다. 또한, 온라인게임은 일부 시장규제의 상존과 함께 국내 시장에서의 경쟁격화에 따라 대형 온라인게임업체들을 중심으로 다소 성장세가 주춤하는 모습인 반면에 모바일게임은 하드웨어의 고성능화, 화면의 크기, 조작방법 등 사용환경이 개선되면서 모바일 게임전문업체를 중심으로 실적이 확대될 것으로 전망되고 있습니다.

이와 같이 모바일게임은 게임시장 내 비중을 지속적으로 확대하며 해마다 시장점유율이 증가하고 있으며, 특히 2013년에는 한국 모바일 게임시장의 규모가 급격하게 커지면서 세계 게임시장에서 차지하는 비중도 12%로 2012년 5.1% 대비 크게 늘어난 모습을 보여주었습니다. 하지만 한국의 경우 최근 모바일 게임시장의 규모가 거의 최고점에 다다른 것으로 평가되고 있어 새롭게 시장 성장을 견인해 갈 요인들이 없다면 전체 게임시장 내 비중은 점차 감소할 수도 있을 것이라는 우려도 있는 상황입니다.

한편, 최근 게임산업은 전반적으로 새로운 게임 플랫폼의 등장, 산업 구조의 변화, 게임 기획 및 개발에 있어서의 새로운 트렌드 등장 등으로 관련된 제반 현상들이 업계 전반 주요 이슈로 부각되고 있습니다.

* 출처 : 2014 대한민국 게임백서(2014년 10월 / 한국콘텐츠진흥원)

나. 회사의 현황

(1) 영업개황 및 사업부문의 구분

회사는 온라인 게임 개발 및 서비스업을 주요사업으로 영위하고 있으며, IP(intellectual property) 제휴, 퍼블리싱 등을 통해 모바일 플랫폼에서도 게임 사업을 확대시키고 있습니다.

회사는 현재 뮤 온라인(MU Online), R2, C9, 아크로드2(Archlord2), C9 등의 자체 개발 온라인 게임을 서비스(해외 일부 국가는 퍼블리셔 통한 서비스)하고 있습니다. 또한, IP제휴사업에서는 MU IP를 활용한 게임으로 대천사지검(웹게임), 전민기적(모바일게임)이 회사의 신규수익원이 되어 주고 있습니다.

회사는 당기 중 주요 종속회사 Webzen Dublin Ltd.의 게임 글로벌 서비스 포털 www.gpotato.eu(com)을 당사 기 보유 글로벌 플랫폼 www.webzen.com으로 통합(5월)한 바 있습니다. Webzen Dublin Ltd.은 webzen.com을 통해 Rappelz, Flyff 등의 게임을 미주, 유럽 전역에서 퍼블리싱(서비스)하고 있습니다.

회사는 당기 중 개발력과 전문성 강화 등을 위해 게임개발전문회사인 (주)웹젠애플레이를 100% 자회사로 신규 설립(2월)하였습니다. 또한, 경영효율성 증대 등을 위해 온라인 게임 메틴2(Metin2)를 보유하고 있는 (주)웹젠이미르게임즈를 흡수합병(7월)한 바 있습니다.

(2) 시장점유율 및 경쟁 현황

대표적인 고부가가치 산업인 온라인 게임 산업은 M&A 등을 통해 게임 업체 및 게임 개발규모가 대형화 됨에 따라 점차 과점의 형태로 변화 되고 있지만 여전히 수 많은 업체들이 치열하게 경쟁하고 있습니다.

온라인 게임 시장은 시장 관련 객관적인 자료나 통계치가 없어 정확한 시장 점유율을 산출하기에 어려움이 있습니다.

단, 참고적으로, 2013년 정상적으로 사업을 영위한 게임제작/배급 업체는 812개 사로 나타나 전년 대비 145개 사 감소한 것으로 보고 있습니다. 또한, 게임산업 총 종사자 수는 91,873명이었으며, 그 중 게임 제작 및 배급업체 종사자 수는 전년대비 22.7

% 감소한 40,541명으로 게임산업 전체에서 44.1%를 차지한 것으로 조사되고 있습니다. 단, 현실적으로 경쟁현황 및 시장점유율을 분석하기에는 플랫폼별 자료 등 조사에 한계가 있는 상황입니다.

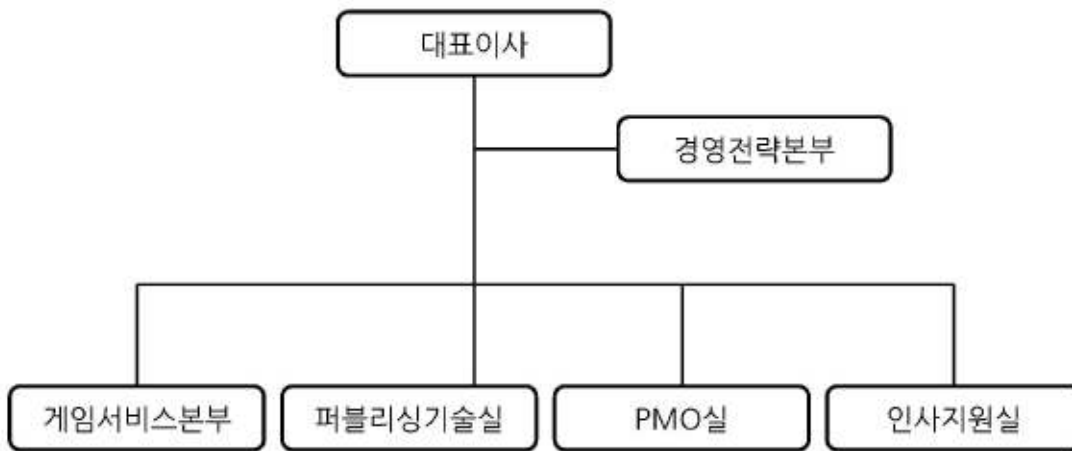
(3) 시장의 특성

온라인게임시장은 타 산업 대비 실적 예측의 어려움이 있으나, 경기의 변동에 특별한 영향을 받지 않으며 계절성 및 유행의 영향을 받는 경향이 있습니다.

온라인 게임은 장르에 따라 주 소비자층과 수요 패턴이 상이한 모습을 보이고 있는데, 당사 주요 서비스 장르인 MMORPG 온라인게임의 경우 주 이용자 층은 20대 이상으로 안정적인 매출 확보에 비교적 유리한 것으로 판단하고 있습니다. 한편, 최근 들어 게임을 대상으로 하는 다양한 규제 정책과 법안들이 제시되고 사회적 문제의 대상으로 게임 산업이 비춰지는 측면이 있지만, 당사의 주요 서비스 게임들은 주요 연령층이 비교적 높은 관계로 직접적인 영향은 상대적으로 적은 상황인 것으로 판단하고 있습니다.

(4) 조직도

[2014.12.31 기준]



웹젠_조직도

2. 주주총회 목적사항별 기재사항

□ 재무제표의 승인

제1호 의안 : 제15기(2014.01.01~2014.12.31) 연결재무제표 및 별도재무제표 승인 의 건

가. 해당 사업연도의 영업상황의 개요

당기(2014년도) 당사의 연결기준 영업실적은 총영업수익 735억원, 게임매출 733억원, 영업이익 142억, 당기순이익 84억원을 달성하였습니다. 연결기준 재무현황은 자산총계 1,603억원, 부채총계 208억원, 자본총계 1,395억원을 기록하였습니다.

또한, 별도기준 영업실적은 총영업수익 576억원, 게임매출 562억원, 영업이익 131억원, 당기순이익 79억원을 달성하였습니다. 별도기준 재무현황은 자산총계 1,679억원, 부채총계 167억원, 자본총계 1,513억원을 기록하였습니다.

그 외 회사 영업상황 관련 내용은 "III. 경영참고사항-1.사업의 개요"를 참고하여 주시기 바랍니다.

나. 해당 사업연도의 대차대조표(재무상태표) · 손익계산서(포괄손익계산서) · 자본변동표 · 이익잉여금처분계산서(안) 또는 결손금처리계산서(안) · 현금흐름표

재무제표 및 연결재무제표는 외부감사인의 감사가 완료되지 않았으며, 외부감사인의 회계감사 및 정기주주총회 승인과정에서 변경될 수 있습니다.

1) 연결재무제표

㉔ 연결대차대조표(연결재무상태표)

<연결대차대조표(연결재무상태표)>

제 15 기 2014년 12월 31일 현재

제 14 기 2013년 12월 31일 현재

주식회사 웹젠과 그 종속기업

(단위 : 원)

과목	당기말		전기말	
자 산				
I. 유동자산		55,178,896,016		39,042,542,192
현금및현금성자산	28,831,149,924		11,544,282,448	
매출채권및기타채권	12,690,428,285		9,626,318,446	
당기손익인식금융자산	-		1,013,922,000	
매도가능금융자산	7,421,626,636		8,968,636,402	
기타유동금융자산	5,030,792,669		5,744,580,532	
미수법인세환급액	102,808,906		255,224,958	
기타유동자산	1,102,089,596		1,889,577,406	
II. 비유동자산		105,168,065,899		118,514,273,820

과목	당기말		전기말	
장기매출채권및기타채권	191,629,686		297,541,573	
매도가능금융자산	3,053,266,857		2,996,866,857	
관계기업투자주식	-		13,200,434	
기타비유동금융자산	40,000,000		-	
유형자산	30,707,996,584		28,694,451,887	
무형자산	55,173,869,958		63,093,560,694	
투자부동산	5,571,012,061		9,849,705,574	
기타비유동자산	10,430,290,753		13,568,946,801	
자 산 총 계		160,346,961,915		157,556,816,012
부 채				
I. 유동부채		10,551,859,227		16,030,299,297
매입채무및기타채무	3,823,255,135		3,608,179,107	
미지급법인세	410,146,857		881,605,474	
기타유동부채	6,318,457,235		11,540,514,716	
II. 비유동부채		10,297,704,295		11,812,243,805
장기매입채무및기타채무	993,506,170		26,688,937	
종업원급여부채	3,891,272,061		3,300,041,865	
이연법인세부채	2,746,752,486		3,498,768,268	
기타비유동부채	2,666,173,578		4,986,744,735	
부 채 총 계		20,849,563,522		27,842,543,102
자 본				
I. 지배기업의 소유주에게 귀속되는 자본				
자본금		17,655,442,000		17,655,442,000
자본잉여금		149,565,050,638		148,291,319,639
기타포괄손익누계액		239,735,355		1,107,488,183
기타자본구성요소		(39,048,371,867)		(40,884,164,955)
이익잉여금		11,009,989,457		3,535,316,550
II. 비지배지분		75,552,810		8,871,493
자 본 총 계		139,497,398,393		129,714,272,910
부 채 및 자 본 총 계		160,346,961,915		157,556,816,012

㉔ 연결손익계산서(포괄손익계산서)

<연결손익계산서(포괄손익계산서)>

제15(당)기 2014년 1월 1일부터 2014년 12월 31일까지

제14(전기)기 2013년 1월 1일부터 2013년 12월 31일까지

주식회사 웹젠과 그 종속기업

(단위 : 원)

과목	당기		전기	
I. 영업수익		73,471,918,866		72,078,794,179

과목	당기		전기	
영업수익(주11,32)		73,307,025,025		72,008,642,897
기타영업수익(주11,26)		164,893,841		70,151,282
II. 영업비용		59,245,400,193		69,304,563,930
영업비용(주11,25)		59,245,400,193		69,304,563,930
III. 영업이익		14,226,518,673		2,774,230,249
금융수익(주9,27)		3,320,949,585		2,534,027,247
금융비용(주9,27)		2,608,314,831		843,624,789
영업외수익(주28)		668,950,980		1,242,343,587
영업외비용(주28)		4,261,054,450		636,231,816
관계기업투자이익(주10)		49,000,000		-
관계기업투자손실(주10)		13,200,434		286,799,566
IV. 법인세비용차감전순이익		11,382,849,523		4,783,944,912
V. 법인세비용(주29)		2,969,677,033		2,979,697,136
VI. 당기순이익		8,413,172,490		1,804,247,776
지배회사지분순이익(주30)		8,346,573,786		1,834,360,593
비지배지분순이익(손실)		66,598,704		(30,112,817)
VII. 기타포괄손익		(1,739,571,094)		(681,064,743)
후속적으로 당기손익으로 재분류될 수 있는 항목:		(867,670,215)		(48,004,644)
매도가능금융자산평가손익(주9,27,29)	45,328,535		(236,949,159)	
해외사업환산손익	(912,998,750)		188,944,515	
후속적으로 당기손익으로 재분류되지 않는 항목:		(871,900,879)		(633,060,099)
확정급여제도의 재측정요소(주18)	(871,900,879)		(633,060,099)	
VIII. 총포괄이익		6,673,601,396		1,123,183,033
지배회사지분포괄이익		6,606,920,079		1,150,857,507
비지배지분포괄이익(손실)		66,681,317		(27,674,474)
IX. 주당이익(주30)				
기본주당이익		266		59
희석주당이익		266		59

㉔ 연결자본변동표

<연결자본변동표>

제15(당기) 2014년 1월 1일부터 2014년 12월 31일까지

제14(전기) 2013년 1월 1일부터 2013년 12월 31일까지

주식회사 웹젠과 그 종속기업

(단위 : 원)

과목	자본금	자본잉여금	기타포괄손익누계액	기타자본구성요소	이익잉여금	비지배지분	총계
2013.1.1(전기초)	17,655,442,000	147,982,758,327	1,157,931,170	(43,528,151,200)	2,334,016,056	36,545,967	125,638,542,320
총포괄손익							
당기순이익	-	-	-	-	1,834,360,593	(30,112,817)	1,804,247,776

과 목	자 본 금	자 본 잉여금	기타포괄 손익누계액	기타자본 구성요소	이 익 잉여금	비지배지분	총 계
확정급여제도의 재측정요소	-	-	-	-	(633,060,099)	-	(633,060,099)
해외사업환산손익	-	-	186,506,172	-	-	2,438,343	188,944,515
매도가능증권평가손익	-	-	(236,949,159)	-	-	-	(236,949,159)
총포괄손익소계	-	-	(50,442,987)	-	1,201,300,494	(27,674,474)	1,123,183,033
자본에 직접 인식된 주주와의 거래 등							
주식선택권	-	308,561,312	-	2,643,986,245	-	-	2,952,547,557
2013.12.31(전기말)	17,655,442,000	148,291,319,639	1,107,488,183	(40,884,164,955)	3,535,316,550	8,871,493	129,714,272,910
2014.1.1(당기초)	17,655,442,000	148,291,319,639	1,107,488,183	(40,884,164,955)	3,535,316,550	8,871,493	129,714,272,910
총포괄손익							
당기순이익	-	-	-	-	8,346,573,786	66,598,704	8,413,172,490
확정급여제도의 재측정요소	-	-	-	-	(871,900,879)	-	(871,900,879)
해외사업환산손익	-	-	(913,081,363)	-	-	82,613	(912,998,750)
매도가능증권평가손익	-	-	45,328,535	-	-	-	45,328,535
총포괄손익소계	-	-	(867,752,828)	-	7,474,672,907	66,681,317	6,673,601,396
자본에 직접 인식된 주주와의 거래 등							
주식선택권	-	1,273,730,999	-	1,835,793,088	-	-	3,109,524,087
2014.12.31(당기말)	17,655,442,000	149,565,050,638	239,735,355	(39,048,371,867)	11,009,989,457	75,552,810	139,497,398,393

㉔ 연결현금흐름표

<연결현금흐름표>

제15(당)기 2014년 1월 1일부터 2014년 12월 31일까지

제14(전)기 2013년 1월 1일부터 2013년 12월 31일까지

주식회사 웹젠과 그 종속기업

(단위 : 원)

과 목	당기	전기
I. 영업활동현금흐름	10,257,264,527	(819,429,246)
1. 영업에서 창출된 현금	13,722,140,465	1,594,476,562
(1) 당기순이익	8,413,172,490	1,804,247,776
(2) 조정	17,143,447,045	12,836,975,503
감가상각비	2,439,977,242	2,125,998,124
무형자산상각비	5,146,569,185	5,163,267,185
지급임차료	16,796,556	16,250,388
퇴직급여	1,801,731,680	1,442,930,075
주식보상비용	109,825,249	2,179,922,723
대손상각비	64,666,977	-
이자비용	2,929,258	18,017,776
외화환산손실	342,292,733	187,193,777
당기순이익인식금융자산처분손실	-	273,000

과목	당기	전기
매도가능금융자산처분손실	5,765,926	58,008,241
매도가능금융자산손상차손	1,069,897,785	-
관계기업투자손실	13,200,434	286,799,566
지급보증손실	820,000,000	-
잡손실	272,727	-
법인세비용	2,969,677,033	2,979,697,136
유형자산처분손실	46,613,695	174,957,440
무형자산손상차손	4,095,909,471	138,573,644
이자수익	(780,889,753)	(1,142,404,964)
외화환산이익	(692,012,143)	(23,664,122)
당기손익인식금융자산평가이익	(153,996,360)	(13,922,000)
당기손익인식금융자산처분이익	(74,332,640)	-
매도가능금융자산처분이익	(6,661,172)	(180,658,618)
대손충당금환입	-	(49,710,030)
기타의대손충당금환입	(13,101,281)	(44,090,138)
복구충당부채환입	-	(286,200,000)
임대료수익	-	17,975,323
유형자산처분이익	(16,694,210)	(212,239,023)
무형자산처분이익	(30,000,000)	-
잡이익	(34,991,347)	-
(3) 자산 및 부채의 증감	(11,834,479,070)	(13,046,746,717)
매출채권의 감소(증가)	(5,599,953,837)	1,348,834,442
미수금의 감소(증가)	2,405,299,250	(2,200,986,591)
미수수익의 감소(증가)	61,541,324	935,760,982
선급비용의 감소(증가)	864,856,007	687,611,145
선급금의 감소(증가)	133,158,811	262,595,310
부가세대급금의 감소(증가)	(172,047,310)	120,887,277
장기미수금의 감소(증가)	(7,295,995)	-
장기선급비용의 감소(증가)	(440,779,880)	(17,364,574)
미지급금의 증가(감소)	(84,647,713)	(6,916,570,145)
미지급비용의 증가(감소)	158,066,447	(1,039,686,275)
선수금의 증가(감소)	591,187,192	(108,304,186)
선수수익의 증가(감소)	(6,798,345,205)	(2,773,999,253)
총당부채의 증가(감소)	(36,862,700)	(74,486,034)
임대보증금의 증가(감소)	61,880,768	(36,464,860)
예수금의 증가(감소)	506,644,163	(94,586,600)
부가세예수금의 증가(감소)	(196,562,023)	370,263,988
기타부채의 증가(감소)	(1,277,649,831)	1,355,649,831
장기미지급금의 증가(감소)	(4,076,951)	(1,348,983)
기타장기종업원급여부채의 증가(감소)	(268,605,178)	78,807,715
장기선수수익의 증가(감소)	83,510,776	(3,444,362,211)

과 목	당기		전기	
퇴직금의 지급	(1,063,797,185)		(628,997,695)	
사외적립자산으로의 불입액	(750,000,000)		(870,000,000)	
2. 이자의 수취	603,918,689		1,386,121,153	
3. 이자의 지급	(8,604,216)		(229,446,897)	
4. 법인세의 납부	(4,060,190,411)		(3,570,580,064)	
II. 투자활동현금흐름		3,958,047,887		(11,122,826,612)
1. 투자활동으로 인한 현금유입액	35,617,544,473		57,381,228,611	
기타유동금융자산의 처분	3,427,670,857		9,598,828,358	
당기손익인식금융자산의 처분	6,204,861,000		1,032,910,000	
단기대여금의 회수	200,000,000		10,381,156,900	
매도가능금융자산의 처분	22,313,992,219		29,640,752,017	
유형자산의 처분	12,262,037		2,804,326,068	
무형자산의 처분	230,270,111		-	
보증금의 감소	296,897,733		1,365,336,050	
기타의투자자산의 감소	2,931,590,516		2,557,919,218	
2. 투자활동으로 인한 현금유출액	(31,659,496,586)		(68,504,055,223)	
기타유동금융자산의 취득	3,020,000,000		8,783,408,890	
당기손익인식금융자산의 취득	4,962,610,000		1,000,000,000	
단기대여금의 증가	100,000,000		-	
매도가능금융자산의 취득	21,834,271,486		18,705,973,078	
기타비유동금융자산의 취득	40,000,000		-	
관계기업투자주식의 취득	-		300,000,000	
종속기업의 취득	-		18,521,837,563	
유형자산의 취득	676,014,735		18,278,980,022	
무형자산의 취득	1,004,282,489		1,613,713,687	
장기선급비용의 증가	-		1,300,000,000	
보증금의 증가	22,317,876		141,983	
III. 재무활동현금흐름		2,999,698,838		(832,802,691)
1. 재무활동으로 인한 현금유입액	2,999,698,838		3,183,244,003	
단기차입금의 증가	-		686,273,669	
주식선택권 행사에 따른 자기주식처분	2,999,698,838		2,496,970,334	
2. 재무활동으로 인한 현금유출액	-		(4,016,046,694)	
단기차입금의 감소	-		4,016,046,694	
IV. 현금의 증가(감소)		17,215,011,252		(12,775,058,549)
V. 기초의 현금		11,544,282,448		24,146,140,695
VI. 외화표시현금의 환율변동효과		71,856,224		173,200,302
VII. 기말의 현금		28,831,149,924		11,544,282,448

㉞ 연결재무제표에 대한 주석

1. 회사의 개요

주식회사 웹젠(이하 "지배회사")은 2000년 4월 28일에 설립되어 온라인 및 모바일 게임개발업, 인터넷 사업, 소프트웨어 자문업, 소프트웨어 개발 및 유통업 등을 영위하고 있으며, 2003년 5월 23일자로 한국증권업협회의 협회중개시장에 주식을 등록하였습니다. 지배회사는 당기말 현재 경기도 성남시 분당구 판교로 242(삼평동, 판교디지털콘텐츠파크 B동)를 본사로 두고 있습니다.

한편, 당기말 현재 당사의 납입자본금은 17,655백만원이며, 주요 주주현황은 다음과 같습니다.

주주명	소유주식수(주)	지분율(%)
엔에이치엔엔터테인먼트(주)	9,435,762	26.72
김태영(대표이사)	157,262	0.45
김병관(사내이사)	9,435,000	26.72
김난희(사내이사)	20,500	0.06
자기주식	3,727,309	10.55
기타주주	12,535,051	35.50
합 계	35,310,884	100.00

(1) 당기말과 전기말 현재 지배회사의 종속기업의 내역은 다음과 같습니다.

종속기업명	소재지	주요 영업활동	소유지분율	
			당기말	전기말
9Webzen Limited	홍콩	온라인게임 서비스	70.00%	70.00%
(주)플렉스(*1)	한국	모바일게임 서비스	-	55.44%
Webzen Taiwan Inc.	대만	온라인게임 서비스	100.00%	100.00%
Webzen China Co., Ltd.	중국	온라인게임 개발	100.00%	100.00%
Webzen America Inc.	미국	온라인게임 서비스	100.00%	100.00%
(주)웹젠이미르게임즈(*2)	한국	온라인게임 서비스	-	100.00%
(주)웹젠모바일	한국	모바일게임 서비스	100.00%	100.00%
(주)웹젠그래픽스(*1)	한국	온라인게임 서비스	-	100.00%
(주)더사랑	한국	문구 도소매	100.00%	100.00%
Webzen West, Inc.	미국	온라인게임 서비스	100.00%	100.00%
Webzen Dublin Ltd.(*3)	아일랜드	온라인게임 서비스	100.00%	100.00%
(주)웹젠애플레이(*4)	한국	온라인게임 개발	100.00%	-

(*1) (주)플릭스와 (주)웹젠그래픽스는 당기 중 청산되었습니다.

(*2) 재무제표에 대한 주석 33에서 설명하는 바와 같이 (주)웹젠이미르게임즈는 당기 중 (주)웹젠에 흡수합병되었습니다.

(*3) Webzen West, Inc.의 종속회사입니다.

(*4) 지배회사는 당기 중 (주)웹젠애플레이를 신규 설립하였습니다.

(2) 당기와 전기 연결대상 종속기업의 요약재무정보는 다음과 같습니다.

① 당기

(단위:천원)				
구 분	자산	부채	영업수익	당기순손익
9Webzen Limited	86,657	-	-	(66,687)
Webzen Taiwan Inc.	6,624	2,775	-	(34,703)
Webzen China Co., Ltd.	6,738	-	-	(8,901)
Webzen America Inc.	43,001	6,065,859	-	(208,841)
(주)웹젠모바일	170,895	634,701	936,368	(944,626)
(주)더사랑	161,604	549,480	131,518	(247,668)
Webzen West, Inc. (*)	7,674,827	3,183,046	12,536,753	(1,781,414)
(주)웹젠애플레이	9,654,096	3,897,475	17,618,950	1,558,433
합 계	17,804,442	14,333,336	31,223,589	(1,734,407)

(*) 종속회사인 Webzen Dublin Ltd.의 재무정보가 포함되어었습니다

② 전기

(단위:천원)				
구 분	자산	부채	영업수익	당기순손익
9Webzen Limited	153,068	-	-	(100,377)
(주)플릭스	3,062	197,418	-	1
Webzen Taiwan Inc.	45,741	10,669	394,924	(292,168)
Webzen China Co., Ltd.	15,700	-	-	(3,210)
Webzen America Inc.	42,112	5,615,175	55,132	(187,935)
(주)웹젠이미르게임즈	10,177,521	1,217,866	11,976,354	7,654,178
(주)웹젠모바일	871,577	442,949	555,060	(2,081,673)
(주)웹젠그래픽스	276,763	96,620	760,599	(330,394)
(주)더사랑	147,487	287,695	155,160	(240,848)
Webzen West, Inc.	12,356,320	5,411,447	17,952,227	(6,822,579)
합 계	24,089,351	13,279,839	31,849,456	(2,405,005)

(3) 당기 및 전기에 신규로 연결재무제표에 포함된 종속기업의 현황은 다음과 같습니다.

① 당기

종속기업명	사 유	취득일자
(주)웹젠애플레이	신규 설립	2014.1.29

② 전기

종속기업명	사 유	취득일자
Webzen West, Inc.	신규 취득	2013.2.1
Webzen Dublin Ltd.	신규 취득	2013.2.1

2. 재무제표 작성기준

(1) 회계기준의 적용

연결실체는 주식회사의외부감사에관한법률 제13조 1항 1호에서 규정하고 있는 국제회계기준위원회의 국제회계기준을 채택하여 정한 회계처리기준인 한국채택국제회계기준에 따라 재무제표를 작성하였습니다.

(2) 측정기준

연결재무제표는 아래에서 열거하고 있는 연결재무상태표의 주요 항목을 제외하고는 역사적원가를 기준으로 작성되었습니다.

- 공정가치로 측정되는 파생
- 공정가치로 측정되는 당기손익인식금융상품
- 공정가치로 측정되는 매도가능금융상품
- 확정급여채무의 현재가치에서 사외적립자산의 공정가치를 차감한 확정급여부채

(3) 기능통화와 표시통화

연결실체 내 개별기업의 재무제표는 각 개별기업의 영업활동이 이루어지는 주된 경제환경의 통화인 기능통화로 작성되고 있습니다. 연결실체의 연결재무제표는 보고기업인 지배기업의 기능통화 및 표시통화인 원화로 작성하여 보고하고 있습니다.

(4) 추정과 판단

한국채택국제회계기준에서는 재무제표를 작성함에 있어서 회계정책의 적용이나, 보고기간말 현재 자산, 부채 및 수익, 비용의 보고금액에 영향을 미치는 사항에 대하여 경영진의 최선의 판단을 기준으로 한 추정치와 가정의 사용을 요구하고 있습니다. 보고기간말 현재 경영진의 최선의 판단을 기준으로 한 추정치와 가정이 실제 환경과 다를 경우 이러한 추정치와 실제 결과는 다를 수 있습니다.

추정치와 추정에 대한 기본 가정은 지속적으로 검토되고 있으며, 회계추정의 변경은 추정이 변경된 기간과 미래 영향을 받을 기간 동안 인식되고 있습니다.

① 가정과 추정의 불확실성

다음 보고기간 이내에 중요한 조정이 발생할 수 있는 유의한 위험이 있는 가정과 추정의 불확실성에 대한 정보는 다음의 주석사항에 포함되어 있습니다.

- 주석 17 : 우발채무와 약정사항

- 주석 18 : 종업원급여

② 공정가치 측정

연결실체의 회계정책과 공시사항은 다수의 금융 및 비금융자산과 부채에 대해 공정가치 측정을 요구하고 있는 바, 연결실체는 공정가치평가 정책과 절차를 수립하고 있습니다. 연결실체의 경영진은 공정가치 서열체계에서 수준 3으로 분류되는 공정가치를 포함한 모든 유의적인 공정가치 측정의 검토를 책임지고 있습니다.

경영진은 정기적으로 관측가능하지 않은 유의적인 투입변수와 평가 조정을 검토하고 있으며, 공정가치 측정에서 중개인 가격이나 평가기관과 같은 제3자 정보를 사용하는 경우, 제3자로부터 입수한 정보에 근거한 평가가 공정가치 서열체계 내 수준별 분류를 포함하며 해당 기준서의 요구사항을 충족한다고 결론을 내릴 수 있는지 여부를 판단하고 있습니다.

연결실체는 유의적인 평가 문제를 당사의 감사위원회에 보고하고 있습니다.

자산이나 부채의 공정가치를 측정하는 경우, 연결실체는 최대한 시장에서 관측가능

한 투입변수를 사용하고 있습니다. 공정가치는 다음과 같이 가치평가기법에 사용된 투입변수에 기초하여 공정가치 서열체계 내에서 분류됩니다.

- 수준 1: 측정일에 동일한 자산이나 부채에 대한 접근 가능한 활성시장의 조정되지 않은 공시가격이 투입변수인 경우
- 수준 2: 투입변수가 수준 1의 공시가격 이외에 자산이나 부채에 대해 직접적으로 또는 간접적으로 관측가능한 경우
- 수준 3: 투입변수가 자산이나 부채에 대해 관측가능하지 않은 경우

자산이나 부채의 공정가치를 측정하기 위해 사용되는 여러 투입변수가 공정가치 서열체계 내에서 서로 다른 수준으로 분류되는 경우, 연결실체는 측정치 전체에 유의적인 공정가치 서열체계에서 가장 낮은 수준의 투입변수와 동일한 수준으로 공정가치 측정치 전체를 분류하고 있습니다. 공정가치 서열체계의 수준 간 이동이 발생하는 경우 변동이 발생한 보고기간 말에 그 이동을 인식하고 있습니다.

공정가치 측정 시 사용된 가정의 자세한 정보는 주석에 포함되어 있습니다.

- 주석 31 : 금융상품

(5) 회계정책의 변경

아래에서 설명하고 있는 2014년 1월 1일부터 최초로 적용되는 제·개정 기준서의 적용을 제외하고 연결실체는 당기 및 비교 표시된 전기 재무제표에 동일한 회계정책을 적용하고 있습니다.

- 금융자산과 금융부채의 상계(기업회계기준서 제1032호 '금융상품: 표시'의 개정)
- 자산손상의 공시(기업회계기준서 제1036호 '자산손상'의 개정)
- 기업회계기준해석서 제2121호 '부담금'

i) 기업회계기준서 제1032호 '금융상품: 표시'의 개정

2014년 1월 1일 이후 개시하는 회계연도부터 연결실체는 기업회계기준서 제1032호 '금융상품: 표시'의 개정사항을 적용하고 있습니다. 동 기준서는 연결실체가 인식한 자산과 부채에 대해 법적으로 집행가능한 상계권리를 현재 보유하고 있고, 순액으로 결제하거나 자산을 실현하는 동시에 부채를 결제할 의도를 가지고 있는 경우에만 금융자산과 금융부채를 상계하고 재무상태표에 순액으로 표시하도록 요구하고 있습니다.

법적으로 집행가능한 상계권리는 미래사건에 좌우되지 않아야만 하고, 기업 자신과 거래상대방 모두의 정상적인 사업과정의 경우, 채무불이행의 경우 및 지급불능이나 파산의 모든 상황에서 법적으로 집행가능해야 합니다.

차액결제 기준을 충족하기 위해서는 총액결제방식이 신용위험과 유동성위험을 제거하거나 경미한 수준으로 완화하고, 단일의 결제과정이나 결제주기 내에서 채권과 채무를 처리하는특성을 가지고 있는 경우 등 결제 결과가 실질적으로 차액결제와 동일한 방식으로 금액을 결제할 수 있어야 합니다. 동 기준서의 적용이 연결실체의 재무제표에 미치는 유의한 영향은 없습니다.

ii) 기업회계기준서 제1036호 '자산손상'의 개정

2014년 1월 1일 이후 개시하는 회계연도부터 연결실체는 기업회계기준서 제1036호 '자산손상'의 개정사항을 적용하고 있습니다. 동 기준서는 손상차손(또는 환입)을 인식한 개별자산이나 현금창출단위에 대해서만 회수가능액을 공시하도록 개정되었습니다. 동 기준서의 적용이 연결실체의 재무제표에 미치는 유의한 영향은 없습니다.

iii) 기업회계기준해석서 제2121호 '부담금'

2014년 1월 1일 이후 개시하는 회계연도부터 연결실체는 기업회계기준해석서 제2121호 '부담금'의 제정사항을 적용하고 있습니다. 동 기준서는 부담금부채를 인식하게 하는 의무발생사건을 법규에 명시된 부담금납부를 유발하는 활동으로 정의하였습니다. 의무발생사건이 일정 기간에 걸쳐 발생한다면 부담금부채를 점진적으로 인식하고, 최소 활동 임계치에 이르는 것이 의무발생사건이라면 대응하는 부채는 그러한 최소 활동 임계치에 이르렀을 때 인식합니다. 한편, 부담금을 선납하였으나 그 부담금을 납부해야 하는 현재의무가 없다면 자산을 인식합니다.

동 해석서는 의무를 회피할 수 있는 실질적인 기회가 존재하지 않더라도 부담금부채를 발생시키는 의무발생사건이 발생하기 전까지 부담금부채를 인식하지 않도록 하고 있으며, 동 기준서의 적용이 연결실체의 재무제표에 미치는 유의한 영향은 없습니다.

3. 주요 회계정책

연결실체가 한국채택국제회계기준에 따른 연결재무제표 작성에 적용한 주요 회계정

책은 아래 기술되어 있으며, 주석 2에서 설명하고 있는 회계정책의 변경을 제외하고 당기 및 비교표시된 전기 재무제표에 동일한 회계정책을 적용하여 작성되었습니다.

(1) 연결

① 종속기업

종속기업은 연결실체에 의해 지배되는 기업입니다. 연결실체는 피투자기업에 대한 관여로 변동이익에 노출되거나 변동이익에 대한 권리가 있고 피투자기업에 대하여 자신의 힘으로 그러한 이익에 영향을 미치는 능력이 있을 때 피투자기업을 지배합니다. 종속기업의 재무제표는 지배기업이 종속기업에 대한 지배력을 획득하는 날부터 지배력을 상실할 때까지 연결재무제표에 포함됩니다.

② 내부거래제거

연결실체 내의 거래, 이와 관련된 잔액, 수익과 비용 및 관련 미실현손익은 연결재무제표 작성시 모두 제거됩니다. 다만, 연결실체의 내부거래에서 발생한 미실현손실이 연결재무제표에서 인식해야 하는 자산손상의 징후일 경우에는 관련된 자산손상은 당기손실로 인식됩니다.

③ 비지배지분

종속기업의 지분 중 지배기업에게 귀속되지 않는 비지배지분은 지배기업의 소유주 지분과는 구분하여 표시됩니다. 당기순이익과 기타포괄손익의 각 구성요소는 지배기업의 소유주와 비지배지분에 귀속되며, 비지배지분이 부(-)의 잔액이 되더라도 총포괄손익은 지배기업의 소유주와 비지배지분에 귀속됩니다.

④ 지배력의 상실

지배기업이 종속기업에 대한 지배력을 상실한다면, 연결실체는 연결재무상태표에서 종전의 종속기업에 대한 자산과 부채를 제거하고 종전의 지배지분에 귀속되는 지배력 상실 관련 손익을 인식합니다. 종속기업에 대한 잔존 투자는 지배력을 상실한 때의 공정가치로 인식됩니다.

(2) 사업결합

① 사업결합

연결실체는 사업결합을 동일지배 하에 있는 기업실체나 사업에 대한 결합의 경우를

제외하고는 취득법을 적용하여 회계처리하고 있습니다.

사업결합의 회계처리에 있어 연결실체는 식별가능한 취득 자산, 인수 부채를 다음의 예외사항을 제외하고는 취득일의 공정가치로 측정하여 인식하고 있습니다.

- 우발부채: 과거사건에서 발생한 현재의무이고 그 공정가치가 신뢰성 있게 측정될 수 있다면 공정가치로 측정 및 인식
- 이연법인세자산과 부채: 기업회계기준서 제1012호 '법인세'에 따라 측정 및 인식
- 종업원급여: 기업회계기준서 제1019호 '종업원급여'에 따라 측정 및 인식
- 보상자산: 보상대상항목과 일관성 있는 기준에 따라 측정 및 인식
- 재취득한 권리: 관련 계약의 잔여계약기간에 기초하여 측정
- 주식기준보상: 주식기준보상과 관련된 부채 또는 지분상품을 기업회계기준서 제1102호 '주식기준보상'에 따라 측정
- 매각예정자산: 기업회계기준서 제1105호 '매각예정비유동자산과 중단영업'에 따라 순공정가치로 측정

또한, 연결실체는 취득일 현재 피취득자에 대한 비지배지분을 피취득자의 식별가능한 순자산 중 비지배지분의 비례적 지분으로 측정하고 있습니다.

사업결합과 관련된 이전대가는 공정가치로 측정되며, 그 공정가치는 연결실체가 이전하는 자산, 연결실체가 피취득자의 이전 소유주에 대하여 부담하는 부채 및 연결실체가 발행한 지분의 취득일의 공정가치 합계로 산정됩니다. 다만, 사업결합의 이전대가에 포함된 피취득자의 종업원이 보유하고 있는 보상과 교환하여 취득자가 부여한 주식기준보상은 공정가치로 측정되지 않으며 상기에서 언급하고 있는 방법으로 측정됩니다.

연결실체가 사업결합의 효과를 거두기 위하여 발생시킨 취득관련 원가에는 중개수수료, 즉, 자문, 법률, 회계, 가치평가 및 그 밖의 전문가에 대한 컨설팅 수수료, 내부의 취득 부서를 유지하기 위한 원가가 포함된 일반관리원가, 채무증권과 지분증권의 등록 및 발행원가가 포함됩니다. 이러한 취득관련원가는 기업회계기준서 제1032호와 기업회계기준서 제1039호에 따라 인식되는 채무증권과 지분증권의 발행원가를 제외하고는 원가가 발생하고 용역이 제공된 기간에 비용으로 회계처리됩니다.

② 영업권

연결실체는 취득일 현재 이전대가(단계적 사업결합의 경우 연결실체가 보유하고 있는 피취득자에 대한 지분의 취득일의 공정가치를 포함)와 피취득자에 대한 비지배지분의 합계가 취득하는 종속기업의 식별가능한 순자산을 초과하는 금액을 영업권으로 인식하고 있습니다. 그러나, 연결실체는 취득한 식별가능한 순자산이 이전대와 피취득자에 대한 비지배지분의 합계를 초과하는 경우 피취득자의 식별가능한 자산 및 부채의 측정을 재검토하고, 재검토 이후에도 계속해서 남는 초과분을 즉시 당기손익으로 인식합니다.

비지배지분의 추가취득은 주주간의 거래로 회계처리되며, 그 결과 관련 영업권 등은 추가로 인식되지 않습니다.

(3) 관계기업

연결실체의 피투자회사 중 연결실체에 의해 지배 또는 공동지배되지는 않으나, 연결실체가 피투자회사의 재무정책 및 영업정책에 대해 유의적인 영향력을 보유하는 피투자회사는 관계기업으로 분류됩니다.

연결실체의 관계기업 투자지분은 취득시에 거래원가를 포함한 원가로 인식되고, 취득 후에는 지분법을 사용하여 회계처리 됩니다. 즉, 연결실체는 취득일 이후에 발생한 피투자자의 당기순손익 및 기타포괄손익 중 연결실체의 지분에 해당하는 금액을 장부금액에 가감하고, 피투자자에게 받은 분배액을 투자지분의 장부금액에서 차감하고 있습니다. 연결실체와 관계기업간의 내부거래에서 발생한 미실현이익은 연결실체지분만큼 제거됩니다. 내부거래에서 발생한 미실현손실은 동 손실이 이전된 자산에 대한 손상의 증거를 제공하지 않는 한 제거됩니다.

연결실체의 재무상태표 상 투자지분의 장부금액이 영("0")으로 감소된 이후 연결실체가 피투자기업의 추가 손실에 대하여 법적의무 또는 의제의무가 있거나 피투자자를 대신하여 연결실체가 채무를 변제하여야 하는 경우를 제외하고 연결실체는 동 손실을 장부에 인식하지 않고 있습니다.

(4) 현금 및 현금성자산

연결실체는 보유 현금과 요구불예금과 같이 유동성이 매우 높고 확정된 금액의 현금

으로 전환이 용이하며 가치변동의 위험이 경미한 금융자산 중 발행일로부터 만기가 3개월 이내인 금융자산을 현금및현금성자산으로 분류하고 있습니다.

(5) 비파생금융자산

연결실체는 비파생금융자산을 당기손익인식금융자산, 만기보유금융자산, 대여금 및 수취채권, 매도가능금융자산의 네가지 범주로 구분하고 계약의 당사자가 되는 때에 재무상태표에 인식하고 있습니다.

비파생금융자산은 최초인식시점에 공정가치로 측정되며, 당기손익인식금융자산이 아닌 경우 금융자산의 취득과 직접 관련되는 거래원가는 최초 인식시점에 공정가치에 가산됩니다.

① 당기손익인식금융자산

연결실체는 단기매매금융자산이나 최초 인식시점에 당기손익인식금융자산으로 지정한 금융자산을 당기손익인식금융자산으로 분류하고 있습니다. 당기손익인식금융자산은 최초인식 후 공정가치로 측정되며, 그 공정가치의 변동은 당기손익으로 인식됩니다. 한편, 최초 인식시점에 취득과 관련하여 발생한 거래비용은 발생 즉시 당기손익으로 인식됩니다.

② 만기보유금융자산

만기가 고정되어 있고 지급금액이 확정되었거나 결정 가능한 것으로 연결실체가 만기까지 보유할 적극적인 의도와 능력이 있는 비파생금융자산도 만기보유금융자산으로 분류됩니다. 만기보유금융자산도 최초 인식 후 유효이자율법을 적용한 상각후원가로 측정됩니다.

③ 대여금 및 수취채권

지급금액이 확정되었거나 결정 가능하고, 활성시장에서 거래가격이 공시되지 않는 비파생금융자산은 대여금 및 수취채권으로 분류됩니다. 대여금 및 수취채권도 최초 인식 후 유효이자율법을 적용한 상각후원가로 측정됩니다.

④ 매도가능금융자산

매도가능항목으로 지정되거나 당기손익인식금융자산, 만기보유금융자산, 또는 대여

금 및 수취채권으로 분류되지 않은 비파생금융자산은 매도가능금융자산으로 분류됩니다. 매도가능금융자산은 최초 인식 후 공정가치로 측정되며 그 공정가치의 변동은 기타포괄손익으로 인식됩니다. 다만, 활성시장에서 공시되는 시장가격이 없고 공정가치를 신뢰성 있게 측정할 수 없는 지분상품 등은 원가로 측정됩니다.

⑤ 금융자산의 제거

금융자산의 현금흐름에 대한 계약상 권리가 소멸하거나, 연결실체가 금융자산의 현금흐름에 대한 권리를 양도하고 금융자산의 소유에 따른 위험과 보상의 대부분을 이전할 때 금융자산은 장부에서 제거됩니다. 만약, 금융자산의 소유에 따른 위험과 보상의 대부분을 연결실체가 보유하지도 않고 이전하지도 아니한 경우, 금융자산을 통제하고 있지도 않다면 금융자산은 제거되며, 금융자산을 계속 통제하고 있다면 연결실체가 그 양도자산에 대하여 지속적으로 관여하는 정도까지 계속하여 자산이 인식되고, 관련 부채가 함께 인식됩니다.

연결실체가 금융자산의 현금흐름에 대한 권리를 양도하였으나 금융자산의 소유에 따른 위험과 보상의 대부분을 보유하고 있는 경우, 연결실체는 당해 금융자산을 계속 인식하고, 수취한 매각금액을 부채로 인식하고 있습니다.

⑥ 금융자산과 부채의 상계

금융자산과 부채는 연결실체가 자산과 부채를 상계할 수 있는 법적인 권리가 있고 순액으로 결제하거나, 자산을 실현하는 동시에 부채를 결제할 의도가 있는 경우에만 상계됩니다.

(6) 파생금융상품

파생상품은 최초 인식시 계약일의 공정가치로 측정되며, 후속적으로 매 보고기간말의 공정가치로 측정됩니다. 파생상품의 공정가치 변동으로 인한 평가손익은 당기손익으로 인식됩니다.

(7) 금융자산의 손상

연결실체는 당기손익인식금융자산을 제외한 금융자산의 손상 발생에 대한 객관적인 증거가 있는지를 매 보고기간말에 평가하고 있습니다. 금융자산의 최초 인식 이후에 하나 이상의 사건이 발생한 결과 금융자산이 손상되었다는 객관적인 증거가 있으며,

그 손상사건이 금융자산의 추정미래현금흐름에 영향을 미친 경우, 연결실체는 당해 금융자산이 손상되었다고 판단하고 있습니다. 그러나, 미래 사건의 결과로 예상되는 손상차손은 인식되지 아니합니다.

금융자산이 손상되었다는 객관적인 증거에는 다음과 같은 손상사건이 포함됩니다.

- 금융자산의 발행자나 지급의무자의 유의적인 재무적 어려움
- 이자지급이나 원금상환의 불이행이나 지연과 같은 계약 위반
- 차입자의 재무적 어려움에 관련된 경제적 또는 법률적 이유로 인한 당초 차입조건
의 불가피한 완화
- 차입자의 파산이나 기타 재무구조조정의 가능성이 높은 상태
- 재무적 어려움으로 당해 금융자산에 대한 활성시장의 소멸
- 금융자산의 집합에 포함된 개별 금융자산의 추정미래현금흐름의 감소를 식별할
수는 없지만, 최초 인식 후 당해 금융자산 집합의 추정미래현금흐름에 측정가능한
감소가 있다는 것을 시사하는 관측가능한 자료가 있는 경우

매도가능금융자산으로 분류된 지분상품에 대하여는 상기 예시 이외에 동 지분상품의 공정가치가 취득원가 이하로 유의적 또는 지속적으로 하락하는 경우가 자산손상의 객관적인 증거로 판단됩니다.

손상발생의 객관적인 증거가 있는 경우 연결실체는 다음과 같이 손상차손을 측정하여 인식합니다.

① 상각후원가를 장부금액으로 하는 금융자산

상각후원가로 측정되는 금융자산은 장부금액과 최초의 유효이자율로 할인된 추정미래현금흐름의 현재가치의 차이로 손상차손이 측정되거나 실무편의상 관측가능한 시장가격을 사용한 금융상품의 공정가치에 근거하여 손상차손이 측정됩니다. 손상차손은 충당금계정을 사용하고 있습니다. 후속기간에 손상차손의 금액이 감소하고 그 감소가 손상이 인식된 후에 발생한 사건과 객관적으로 관련된 경우, 연결실체는 이미 인식한 손상차손을 직접 환입하거나 충당금을 조정하여 당기손익으로 인식하고 있습니다.

② 원가를 장부금액으로 하는 금융자산

원가를 장부금액으로 하는 지분상품이나 이러한 지분상품과 연계되어 있으며 그 지분상품의 인도로 결제되어야 하는 파생상품자산의 손상차손은 유사한 금융자산의 현행 시장수익율로 할인한 추정미래현금흐름의 현재가치와 장부금액의 차이로 측정되며, 당기손익으로 인식됩니다. 이러한 손상차손은 환입되지 않습니다.

③ 매도가능금융자산

공정가치 감소액이 기타포괄손익으로 인식되는 매도가능금융자산에 대한 손상발생의 객관적인 증거가 있는 경우, 매도가능금융자산의 취득원가와 현재 공정가치의 차이는 기타포괄손익으로 인식된 누적손실 중 이전 기간에 이미 당기손익으로 인식된 손상차손을 차감한 금액으로 기타포괄손익에서 당기손익으로 재분류됩니다. 매도가능지분상품에 대하여 당기손익으로 인식된 손상차손은 당기손익으로 환입되지 아니합니다. 한편, 후속기간에 매도가능채무상품의 공정가치가 증가하고 그 증가가 손상차손이 인식된 후에 발생한 사건과 객관적으로 관련된 경우, 손상차손 금액은 환입되어 당기손익으로 인식됩니다.

(8) 유형자산

연결실체는 유형자산을 취득 시점에 원가로 측정하여 인식하고 있습니다. 유형자산의 원가에는 경영진이 의도하는 방식으로 자산을 가동하는데 필요한 장소와 상태에 이르게 하는데 직접 관련되는 원가 및 자산을 해체, 제거하거나 부지를 복구하는데 소요될 것으로 추정되는 원가가 포함됩니다.

유형자산의 최초 인식 후에는 원가에서 감가상각누계액과 손상차손누계액을 차감한 금액을 그 장부금액으로 하고 있습니다.

유형자산 중 토지는 감가상각되지 않으며, 그 외 유형자산은 자산의 취득원가에서 잔존가치를 차감한 금액에 대하여 아래에 제시된 경제적 내용연수에 걸쳐 해당 자산에 내재되어 있는 미래 경제적 효익의 예상 소비 형태를 가장 잘 반영한 정액법으로 상각됩니다.

유형자산을 구성하는 일부의 원가가 당해 유형자산의 전체원가와 비교하여 유의적인 경우, 해당 유형자산이 감가상각될 때 그 부분은 별도로 구분하여 감가상각됩니다.

자산에 대한 후속원가는 해당 자산으로부터 발생하는 미래 경제적 효익이 연결실체에 유입될 가능성이 높으며 그 원가가 신뢰성 있게 측정될 수 있는 경우에 자산으로 인식됩니다. 그 외의 일상적인 수선·유지와 관련하여 발생하는 원가는 발생시점에 당기비용으로 인식됩니다.

유형자산의 제거로 인하여 발생하는 손익은 순매각금액과 장부금액의 차이로 결정되고 그 차액은 당기손익으로 인식됩니다.

당기 및 전기 유형자산의 추정 내용연수는 다음과 같습니다.

구 분	내용연수
건 물	40 년
비 품	3 년
시 설 장 치	2, 5 년
기 계 장 치	5 년

연결실체는 매 보고기간 말에 자산의 잔존가치와 내용연수 및 감가상각방법을 재검토하고 재검토 결과 이를 변경하는 것이 적절하다고 판단되는 경우에는 그 변경을 회계추정의 변경으로 처리하고 있습니다.

(9) 무형자산

연결실체는 무형자산을 최초 인식할 때 원가로 측정하며, 최초 인식 후에 원가에서 상각누계액과 손상차손누계액을 차감한 금액을 장부금액으로 인식하고 있습니다.

무형자산은 사용 가능한 시점부터 잔존가치를 영("0")으로 하여 아래의 내용연수 동안 정액법으로 상각됩니다. 다만, 연결실체는 일부 무형자산에 대해서는 이를 이용할 수 있을 것으로 기대되는 기간에 대하여 예측가능한 제한이 없으므로 당해 무형자산의 내용연수가 비한정인 것으로 평가하고 상각하지 아니하고 있습니다.

구 분	내용연수
컴퓨터소프트웨어	5 년
산 업 재 산 권	5 년
기 타 의 무 형 자 산	1.5 ~ 7 년

연결실체는 내용연수가 유한한 무형자산의 상각기간과 상각방법을 매 보고기간말에 재검토하고 내용연수가 비한정인 무형자산에 대해서는 그 자산의 내용연수가 비한정이라는 평가가 계속하여 정당한 지를 매 보고기간말에 재검토하며, 그 변경이 적절하다고 판단되는 경우 이를 회계추정의 변경으로 처리하고 있습니다.

무형자산에 대한 후속지출은 관련 특정자산에 속하는 미래의 경제적 효익이 증가하는 경우에 한하여 자본화되며, 내부적으로 창출한 영업권 및 상표명 등을 포함한 다른 지출은 발생 즉시 비용처리 됩니다.

(10) 차입원가

적격자산의 취득 및 건설에 직접 관련된 차입원가는 당해 자산 원가의 일부로 자본화되며, 기타차입원가는 발생기간에 비용으로 인식됩니다. 적격자산이란 의도된 용도로 사용하거나 판매가능한 상태가 될 때까지 상당한 기간을 필요로 하는 자산을 말하며, 금융자산과 단기간 내에 제조되거나 다른 방법으로 생산되는 재고자산은 적격자산에 해당되지 아니하고, 취득시점에 의도된 용도로 사용될 수 있거나 판매가능한 상태에 있는 자산인 경우에도 적격자산에 해당되지 아니합니다.

적격자산을 취득하기 위한 목적으로 특정하여 차입된 자금을 한하여, 보고기간 동안 그 차입금으로부터 실제 발생한 차입원가에서 당해 차입금의 일시적 운용에서 생긴 투자수익을 차감한 금액이 자본화가능차입원가로 결정되며, 일반적인 목적으로 차입된 자금은 적격자산의 취득을 위해 사용되는 경우에 한하여 당해 자산 관련 지출액에 자본화이자율을 적용하는 방식으로 자본화가능차입원가가 결정됩니다. 자본화이자율은 보고기간 동안 차입된 자금(적격자산을 취득하기 위해 특정 목적으로 차입한 자금 제외)에서 발생한 차입원가를 가중평균하여 산정하고 있습니다. 보고기간 동안 자본화된 차입원가는 당해 기간동안 실제 발생한 차입원가를 초과할 수 없습니다.

(11) 투자부동산

연결실체가 임대수익이나 시세차익 또는 두 가지 모두를 얻기 위하여 보유하고 있는 부동산은 투자부동산으로 분류됩니다. 투자부동산은 최초 인식시점에 거래원가를 포함하여 원가로 측정되며, 최초 인식 후에 원가에서 감가상각누계액과 손상차손누계액을 차감한 금액이 장부금액으로 표시됩니다.

투자부동산에 대한 후속원가는 관련 자산으로부터 발생하는 미래 경제적 효익이 연결실체에 유입될 가능성이 높으며, 그 원가가 신뢰성 있게 측정될 수 있는 경우에 한하여 그 자산의 장부금액에 포함되거나 별도의 자산으로 인식되며, 후속지출에 의해 대체된 부분의 장부금액은 제거됩니다. 한편, 일상적인 수선·유지와 관련하여 발생하는 원가는 발생시점에 당기손익으로 인식됩니다.

투자부동산 중 토지는 감가상각되지 않으며, 토지를 제외한 투자부동산은 경제적 내용연수인 40년동안 정액법으로 상각됩니다.

연결실체는 투자부동산의 감가상각방법, 잔존가치 및 내용연수를 매 보고기간말에 재검토하고 이를 변경하는 것이 적절하다고 판단되는 경우 그 변경을 회계추정의 변경으로 회계처리하고 있습니다.

(12) 비금융자산의 손상

연결실체는 종업원급여에서 발생한 자산 및 이연법인세자산을 제외한 모든 비금융자산에 대해서 매 보고기간말마다 자산손상을 시사하는 징후가 있는지를 검토하며, 만약 그러한 징후가 있다면 당해 자산의 회수가능액을 추정하고 있습니다. 단, 사업결합으로 취득한 영업권 및 내용연수가 비한정인 무형자산, 그리고 아직 사용할 수 없는 무형자산에 대해서는 자산손상을 시사하는 징후와 관계없이 매년 회수가능액과 장부금액을 비교하여 손상검사를 하고 있습니다.

회수가능액은 개별 자산별로, 또는 개별 자산의 회수가능액을 추정할 수 없는 경우에는 그 자산이 속하는 현금창출단위별로 추정됩니다. 회수가능액은 사용가치와 순공정가치 중 큰 금액으로 결정됩니다. 사용가치는 자산이나 현금창출단위에서 창출될 것으로 기대되는 미래현금흐름을 화폐의 시간가치 및 미래현금흐름을 추정할 때 조정되지 아니한 자산의 특유위험에 대한 현행 시장의 평가를 반영한 적절한 할인율로 할인하여 추정됩니다.

자산이나 현금창출단위의 회수가능액이 장부금액에 미달하는 경우 연결실체는 자산의 장부금액을 감소시키며 이를 즉시 당기손익으로 인식하고 있습니다.

사업결합으로 취득한 영업권은 사업결합으로 인한 시너지효과의 혜택을 받게 될 것으로 기대되는 각 현금창출단위에 배분됩니다. 현금창출단위에 대한 손상차손은 현금창출단위에 배분된 영업권의 장부금액을 우선 감소시키며, 그 다음 현금창출단에 속하는 다른 자산 각각의 장부금액에 비례하여 그 자산의 장부금액을 감소시키고 있습니다. 영업권에 대해 인식된 손상차손은 후속기간에 환입되지 않습니다.

연결실체는 매 보고기간말에 영업권을 제외한 자산에 대해 과거기간에 인식한 손상차손이 더 이상 존재하지 않거나 감소된 것을 시사하는 징후가 있는지를 검토하고 직전 손상차손의 인식시점 이후 회수가능액을 결정하는 데 사용된 추정치에 변화가 있는 경우에만 과거에 인식한 손상차손을 환입합니다. 한편, 손상차손환입으로 증가된 장부금액은 취득원가에서 이전에 손상차손을 인식하지 않았다면 기록되었을 감가상각누계액을 차감한 금액을 초과할 수 없습니다.

(13) 리스

연결실체는 리스자산의 소유에 따른 위험과 보상의 대부분이 리스이용자에게 이전되는 리스를 금융리스로 분류하고, 위험과 보상의 대부분을 이전하지 않는 리스를 운용리스로 분류하고 있습니다.

(14) 비파생금융부채

연결실체는 계약상 내용의 실질과 금융부채의 정의에 따라 금융부채를 당기손익인식금융부채와 기타금융부채로 분류하고 계약의 당사자가 되는 때에 이를 재무상태표에 인식하고 있습니다.

① 당기손익인식금융부채

당기손익인식금융부채는 단기매매금융부채나 최초 인식시점에 당기손익인식금융부채로 지정한 금융부채를 포함하고 있습니다. 당기손익인식금융부채는 최초 인식 후 공정가치로 측정되며, 그 공정가치의 변동은 당기손익으로 인식됩니다. 한편, 최초 인식시점에 금융부채의 발행과 관련하여 발생한 거래비용은 발생 즉시 당기 손익으로 인식됩니다.

② 기타금융부채

당기손익인식금융부채로 분류되지 않은 비파생금융부채는 기타금융부채로 분류됨

니다. 기타금융부채는 최초 인식시 공정가치에서 발행과 직접 관련된 거래원가를 차감한 금액으로 측정됩니다. 이후 기타금융부채는 유효이자율법을 적용하여 상각후원가로 측정되며, 이자비용은 유효이자율법을 적용하여 인식됩니다.

금융부채는 소멸한 경우 즉, 계약상 의무가 이행, 취소 또는 만료된 경우에만 재무상태표에서 제거됩니다.

(15) 종업원급여

① 단기종업원급여

종업원이 관련 근무용역을 연결실체에 제공한 보고기간말부터 12개월 이내에 결제될 단기종업원급여의 경우 근무용역과 교환하여 지급이 예상되는 금액이 근무용역이 제공된 때에 당기손익으로 인식됩니다. 단기종업원급여는 할인되지 않은 금액으로 측정됩니다.

② 장기종업원급여

종업원이 관련 근무용역을 연결실체에 제공한 보고기간말부터 12개월 이내에 지급되지 않은 장기종업원급여와 관련된 부채는 당기와 과거기간에 종업원이 제공한 근무용역의 대가로 획득한 미래의 급여액을 현재가치로 할인한 금액으로 측정됩니다. 장기종업원급여의 재측정에 따른 변동액은 발생한 기간에 당기손익으로 인식됩니다.

③ 퇴직급여: 확정기여제도

연결실체는 일정기간 종업원이 근무용역을 제공하였을 때에는 그 근무용역과 교환하여 확정기여제도에 연결실체가 납부해야 할 기여금이 자산의 원가에 포함되는 경우를 제외하고는 이를 당기손익으로 인식하고 있습니다. 납부해야 할 기여금은 이미 납부한 기여금을 차감한 후 부채(미지급비용)로 인식되며, 이미 납부한 기여금이 보고기간말 이전에 제공된 근무용역에 대해 납부해야 할 기여금을 초과하는 경우에는 초과 기여금 때문에 확정기여제도에 대한 연결실체의 미래지급액이 감소하거나 제도로부터 연결실체에 현금이 환급되는 만큼을 자산으로 인식하고 있습니다.

④ 퇴직급여: 확정급여제도

보고기간 말 현재 확정급여제도와 관련된 확정급여부채는 확정급여채무의 현재가치에서 사외적립자산의 공정가치를 차감한 금액으로 인식됩니다.

확정급여부채는 매년 독립적인 계리사에 의해 예측단위적립방식으로 계산되고 있습니다. 확정급여채무의 현재가치에서 사외적립자산의 공정가치를 차감한 금액이 부의 금액인 경우, 연결실체가 제도로부터 환급받거나 제도에 대한 연결실체의 미래기여금이 절감되는 방식으로 이용가능한 경제적 효익의 현재가치를 한도로 자산이 인식됩니다.

순확정급여부채의 재측정요소는 보험수리적손익, 순확정급여부채의 순이자에 포함된 금액을 제외한 사외적립자산의 수익 및 순확정급여부채의 순이자에 포함된 금액을 제외한 자산인식상한효과의 변동으로 구성되어 있으며, 즉시 기타포괄손익으로 인식됩니다. 연결실체는 보고기간 초의 순확정급여부채(자산)에 보고기간 중의 기여금 납부와 급여지급으로 인한 순확정급여부채(자산)의 변동액을 고려한 금액에 보고기간 초에 확정급여채무를 측정하기 위해 사용한 할인율을 적용하여 순이자비용(수익)을 결정하고 있습니다. 이에 따라 순확정급여부채(자산)에 대한 순이자(수익)는 확정급여채무에 대한 이자원가, 사외적립자산에 대한 이자수익, 자산인식상한의 효과에 대한 이자로 구성됩니다.

확정급여제도의 개정이나 축소가 발생하는 경우, 과거근무에 대한 효익의 변동이나 축소에 따른 손익은 즉시 당기손익으로 인식됩니다. 연결실체는 확정급여제도의 정산이 일어나는 때에 정산으로 인한 손익을 인식하고 있습니다.

(16) 충당부채

충당부채는 과거사건의 결과로 존재하는 현재의무(법적의무 또는 의제의무)로서, 당해 의무를 이행하기 위하여 경제적효익을 갖는 자원이 연결실체로부터 유출될 가능성이 높으며 그 의무의 이행에 소요되는 금액이 신뢰성 있게 추정될 수 있는 경우에 인식됩니다.

충당부채로 인식되는 금액은 관련된 사건과 상황에 대한 회피 불가능한 위험과 불확실성을 고려한 현재의무를 보고기간말에 이행하기 위하여 소요되는 지출에 대한 최선의 추정치입니다. 화폐의 시간가치 효과가 중요한 경우 충당부채는 의무를 이행하기 위하여 예상되는 지출액의 현재가치로 평가됩니다.

연결실체가 충당부채를 결제하기 위해 필요한 지출액의 일부 또는 전부를 제3자가 변제할 것이 예상되는 경우 연결실체가 의무를 이행한다면 변제를 받을 것이 거의 확실하게 되는 때에 한하여 동 변제금액은 별도의 자산으로 인식됩니다.

연결실체는 매 보고기간말마다 충당부채의 잔액을 검토하고, 보고기간말 현재 최선의 추정치를 반영하여 충당부채의 잔액을 조정하고 있습니다. 연결실체는 의무이행에 필요한 경제적효익이 내재된 자원이 유출될 가능성이 더 이상 높지 아니한 경우에 관련 충당부채를 환입하고 있습니다.

충당부채는 최초 인식과 관련 있는 지출에만 사용됩니다.

(17) 외화

① 외화거래

연결실체 내 개별기업들은 재무제표를 작성함에 있어서 그 기업의 기능통화 외의 통화(외화)로 이루어진 거래를 거래일의 환율을 적용하여 기록하고 있습니다. 매 보고기간 종료일에 화폐성 외화항목은 보고기간 종료일의 마감환율로 환산됩니다. 공정가치로 측정되는 비화폐성 외화항목은 공정가치가 결정된 날의 환율로 환산되고, 역사적원가로 측정되는 비화폐성항목은 거래일의 환율로 환산됩니다.

화폐성항목의 결제시점에 생기는 외환차이와 해외사업장순투자 환산차이를 제외한 화폐성항목의 환산으로 인해 발생한 외환차이는 모두 당기손익으로 인식됩니다. 비화폐성항목에서 발생한 손익이 기타포괄손익으로 인식되는 경우에 그 손익에 포함된 환율변동효과도 기타포괄손익으로 인식되고, 당기손익으로 인식되는 경우에는 환율변동효과도 당기손익으로 인식됩니다.

② 해외사업장

해외사업장의 기능통화가 연결실체의 표시통화와 다른 경우에는 해외사업장의 경영성과와 재무상태는 다음의 방법으로 표시통화로 환산됩니다.

해외사업장의 기능통화가 초인플레이션 경제의 통화가 아닌 경우 재무상태표(비교표시하는 재무상태표 포함)의 자산과 부채는 해당 보고기간말의 마감환율로 환산되고, 포괄손익계산서(비교표시하는 포괄손익계산서 포함)의 수익과 비용은 해당 거래일의

환율로 환산되며, 환산에서 생기는 외환차이는 기타포괄손익으로 인식됩니다.

해외사업장의 취득으로 생기는 영업권과 자산·부채의 장부금액에 대한 공정가치 조정액은 해외사업장의 자산·부채로 간주되어 해외사업장의 기능통화로 표시되고, 해외사업장의 다른 자산·부채와 함께 마감환율을 적용하여 원화로 환산됩니다.

해외사업장이 처분되는 경우에는 기타포괄손익과 별도의 자본항목으로 인식된 해외사업장관련 외환차이의 누계액은 해외사업장의 처분손익이 인식되는 시점에 자본에서 당기손익으로 재분류됩니다. 연결실체가 해외사업장을 포함한 중속기업의 일부 처분시 기타포괄손익에 인식된 외환차이의 누계액 중 비례적 지분은 그 해외사업장의 비지배지분으로 재귀속되며, 이 외의 경우에는 해외사업장이 일부 처분된 때에 기타포괄손익에 인식된 외환차이의 누계액 중 비례적 지분만이 당기손익으로 재분류됩니다.

③ 해외사업장에 대한 순투자의 환산

해외사업장으로부터 수취하거나 해외사업장에 지급할 화폐성항목 중에서 예측할 수 있는 미래에 결제할 계획이 없고 결제될 가능성이 낮은 항목은 그 해외사업장에 대한 순투자의 일부로 보아 연결재무제표에서 외환차이가 기타포괄손익으로 인식되고 관련 순투자의 처분 시점에 당기손익으로 재분류됩니다.

(18) 납입자본

보통주는 자본으로 분류되며 자본거래에 직접 관련되어 발생하는 증분원가는 세금효과를 반영한 순액으로 자본에서 차감됩니다.

연결실체가 자기 지분상품을 재취득하는 경우에 이러한 지분상품은 자기주식의 과목으로 자본에서 직접 차감됩니다. 연결실체가 자기지분상품을 매입 또는 매도하거나 발행 또는 소각하는 경우의 손익은 당기손익으로 인식되지 않습니다. 연결실체가 자기주식을 취득하기 위해 지급하거나 자기주식의 처분으로 수취한 대가는 자본에 직접 인식됩니다.

(19) 주식기준보상

연결실체는 종업원이 제공하는 재화나 용역의 대가로 종업원에게 주식이나 주식선택

권을 부여하는 주식결제형 주식보상거래에 대하여, 제공받는 재화나 용역의 공정가치로 부여한 지분상품의 공정가치를 측정하나, 그 공정가치를 신뢰성있게 측정할 수 없다면 부여한 지분상품의 공정가치에 기초하여 재화나 용역의 공정가치를 간접 측정하고 그 금액을 가득기간 동안에 종업원급여(당기비용)과 자본으로 인식하고 있습니다.

(20) 수익

연결실체는 수익을 용역의 제공이나 자산의 사용으로 인해 받았거나 받을 대가의 공정가액으로 측정하고, 거래와 관련한 경제적 효익의 유입가능성이 높고, 수익금액과 거래와 관련하여 발생했거나 발생할 원가를 신뢰성있게 측정할 수 있을 때 인식하고 있습니다.

연결실체는 인터넷서비스와 관련된 수익은 용역을 제공하는 시점에, 로열티수익 및 기타수익은 계약 내용에 따라 발생기준에 의하여 인식하고 있습니다.

투자부동산으로부터의 임대수익은 리스기간에 걸쳐 정액기준으로 인식됩니다.

(21) 금융수익과 비용

금융수익은 매도가능금융자산을 포함한 투자로부터의 이자수익, 배당수익, 매도가능금융자산처분손익, 당기손익인식금융상품의 공정가치의 변동, 당기손익으로 인식하는 위험회피수단의 평가차익을 포함하고 있습니다. 이자수익은 기간의 경과에 따라 유효이자율법을 적용하여 당기손익으로 인식되며, 배당수익은 연결실체가 주주로서 배당을 받을 권리가 확정되는 시점에 인식됩니다.

금융비용은 차입금에 대한 이자비용, 중당부채의 상각액, 당기손익인식금융상품의 공정가치 변동, 당기손익으로 인식하는 위험회피수단의 평가차손을 포함하고 있습니다. 차입금에 대한 이자비용은 유효이자율법을 적용하여 기간의 경과에 따라 당기손익으로 인식됩니다.

(22) 법인세

법인세비용은 당기법인세와 이연법인세로 구성되어 있으며, 기타포괄손익이나 자본에 직접 인식되는 거래나 사건 또는 사업결합에서 발생하는 세액을 제외하고는 당기

손익으로 인식됩니다.

① 당기법인세

당기법인세는 당기의 과세소득을 기초로 산정됩니다. 과세소득은 포괄손익계산서상의 법인세비용차감전순이익에서 다른 과세기간에 가산되거나 차감될 손익 및 비과세 항목이나 손금불인정항목을 제외하므로 포괄손익계산서상 당기손익과 차이가 있습니다. 연결실체의 당기법인세와 관련된 미지급법인세는 제정되었거나 실질적으로 제정된 세율을 사용하여 계산됩니다.

② 이연법인세

이연법인세자산과 부채는 보고기간말 제정되었거나 실질적으로 제정된 세법에 근거하여 당해 자산이 실현되거나 부채가 지급될 보고기간에 적용될 것으로 기대되는 세율을 사용하여 측정됩니다. 이연법인세자산과 이연법인세부채의 측정에는 보고기간말 현재 연결실체가 관련 자산과 부채의 장부금액을 회수하거나 결제할 것으로 예상하는 방식에 따른 법인세효과가 반영됩니다.

종속기업, 관계기업 및 조인트벤처 투자지분에 관한 가산할 일시적차이에 대해서는 연결실체가 일시적차이의 소멸시점을 통제할 수 있으며, 예측가능한 미래에 일시적 차이가 소멸하지 않을 가능성이 높은 경우를 제외하고는 모두 이연법인세부채가 인식됩니다. 또한, 차감할 일시적차이로 인하여 발생하는 이연법인세자산은 일시적 차이가 예측가능한 미래에 소멸할 가능성이 높고, 일시적차이가 사용될 수 있는 기간에 과세소득이 발생할 가능성이 높은 경우에만 인식됩니다.

연결실체는 이연법인세자산의 장부금액을 매 보고기간말에 검토하고, 이연법인세자산으로 인한 혜택이 사용되기에 충분한 과세소득이 발생할 가능성이 더 이상 높지 않은 경우 이연법인세자산의 장부금액을 감소시키고 있습니다.

이연법인세자산과 부채는 동일 과세당국이 부과하는 법인세이고, 연결실체가 인식된 금액을 상계할 수 있는 법적 권한을 가지고 있으며 당기 법인세부채와 자산을 순액으로 결제할 의도가 있는 경우에만 상계됩니다.

(23) 주당이익

연결실체는 보통주 기본주당이익과 희석주당이익을 당기순손익에 대하여 계산하고 포괄손익계산서에 표시하고 있습니다. 기본주당이익은 보통주에 귀속되는 당기순손익을 보고기간 동안에 유통된 보통주식수를 가중평균한 주식수로 나누어 계산됩니다. 희석주당이익은 전환사채와 종업원에게 부여한 주식기준보상 등 모든 희석화 효과가 있는 잠재적 보통주의 영향이 고려되어 보통주에 귀속되는 당기순손익 및 가중평균 유통보통주식수의 조정을 통해 계산됩니다.

(24) 영업부문

연결실체는 부문에 배분될 자원에 대한 의사결정을 하고 부문의 성과를 평가하기 위하여 최고 영업의사결정자가 주기적으로 검토하는 내부보고 자료에 기초하여 부문을 구분하고 있습니다. 연결실체는 주석 32에서 기술한 대로 연결실체 전체를 단일 보고 부문으로 결정하였습니다.

(25) 미적용 제·개정 기준서

제정·공표되었으나 2014년 1월 1일 이후 시작하는 회계연도에 시행일이 도래하지 아니한 제·개정 기준서 및 해석서는 다음과 같습니다. 연결실체는 연결재무제표 작성시 다음의 제·개정 기준서 및 해석서를 조기적용하지 아니하였습니다.

연결실체는 다음의 제·개정 기준서 및 해석서 적용시 연결재무제표에 미치는 영향은 유의적이지 않다고 판단하고 있습니다.

- 기업회계기준서 제1019호 '종업원급여'

정해진 요건을 충족하는 기여금을 종업원이나 제 3자가 납부하는 경우, 기업은 관련된 근무용역이 제공되는 기간의 근무원가에서 기여금을 차감하는 방법을 선택가능하도록 기준서를 개정하였습니다. 근무용역에 연계되어 있는 기여금은 순당기근무원가와 확정급여채무의 계산 시 포함되어야 하며, 이 기여금은 제도의 기여금 산정방식 또는 정액기준으로 근무기간에 배분되어야 합니다. 동 기준서는 2014년 7월 1일 이후 개시하는 회계연도부터 의무적용됩니다.

※ 상기 내용 외 상세한 주석사항은 전자공시시스템(<http://dart.fss.or.kr>)에 공시 예정인 당사의 연결감사보고서를 참조하시기 바랍니다.

2) 별도재무제표

㉔ 대차대조표(재무상태표)

<대차대조표(재무상태표)>

제 15 기 2014년 12월 31일 현재

제 14 기 2013년 12월 31일 현재

주식회사 웹젠

(단위 : 원)

과목	당기말		전기말	
자 산				
I. 유동자산		44,941,073,971		21,875,632,975
현금및현금성자산	22,690,413,598		7,541,373,320	
매출채권및기타채권	12,415,632,346		6,957,286,733	
당기손익인식금융자산	-		1,013,922,000	
매도가능금융자산	7,421,626,636		4,512,367,637	
기타유동금융자산	1,520,000,000		360,000,000	
미수법인세환급액	61,527,350		155,824,930	
기타유동자산	831,874,041		1,334,858,355	
II. 비유동자산		122,997,410,544		138,308,036,229
장기매출채권및기타채권	22,684,716		22,730,327	
매도가능금융자산	3,053,265,754		2,996,865,754	
기타비유동금융자산	40,000,000		-	
종속기업및관계기업투자	28,199,928,147		80,815,148,563	
유형자산	15,430,374,197		27,510,741,692	
무형자산	45,766,169,907		3,755,434,602	
투자부동산	20,074,408,452		9,849,705,574	
기타비유동자산	10,410,579,371		13,357,409,717	
자 산 총 계		167,938,484,515		160,183,669,204
부 채				
I. 유동부채		8,506,085,088		10,812,513,658
매입채무및기타채무	4,246,345,696		2,062,702,308	
기타유동부채	4,259,739,392		8,749,811,350	
II. 비유동부채		8,157,226,747		7,921,614,202
장기매입채무및기타채무	1,641,969,837		103,729,006	
종업원급여부채	1,969,130,945		2,931,698,750	
기타비유동부채	2,666,173,578		4,886,186,446	
이연법인세부채	1,879,952,387		-	
부 채 총 계		16,663,311,835		18,734,127,860
자 본				
I. 자본금		17,655,442,000		17,655,442,000

과목	당기말	전기말
II. 자본잉여금	149,565,050,638	148,291,319,639
III. 기타포괄손익누계액	50,317,266	(9,752,873)
IV. 기타자본구성요소	(39,048,371,867)	(40,884,164,955)
V. 이익잉여금	23,052,734,643	16,396,697,533
자본총계	151,275,172,680	141,449,541,344
부채 및 자본총계	167,938,484,515	160,183,669,204

㉔ 손익계산서(포괄손익계산서)

<손익계산서(포괄손익계산서)>

제 15 기 2014년 01월 01일 부터 2014년 12월 31일까지

제 14 기 2013년 01월 01일 부터 2013년 12월 31일까지

주식회사 웹젠

(단위 : 원)

과목	당기	전기
I. 영업수익	57,562,298,397	44,842,104,308
영업수익	56,249,867,490	43,461,363,332
기타영업수익	1,312,430,907	1,380,740,976
II. 영업비용	44,488,951,611	39,904,652,969
III. 영업이익	13,073,346,786	4,937,451,339
금융수익	2,632,922,024	10,536,702,831
금융비용	1,407,962,098	480,076,936
종속기업투자손실	817,818,520	1,729,001,669
영업외수익	314,640,112	730,040,506
영업외비용	3,520,915,559	130,797,068
IV. 법인세비용차감전순이익	10,274,212,745	13,864,319,003
V. 법인세비용	2,373,365,740	1,575,293,066
VI. 당기순이익	7,900,847,005	12,289,025,937
VII. 기타포괄손익	(20,218,122)	(627,460,663)
후속적으로 당기손익으로 재분류될 수 있는 항목:		
매도가능금융자산평가손익	60,070,139	(214,641,301)
후속적으로 당기손익으로 재분류되지 않는 항목:		
확정급여제도의 재측정요소	(80,288,261)	(412,819,362)
VIII. 총포괄이익	7,880,628,883	11,661,565,274
IX. 주당이익		
기본주당이익	252	393
희석주당이익	252	393

㉕ 자본변동표

<자본변동표>

제15(당)기 2014년 1월 1일부터 2014년 12월 31일까지

제14(전)기 2013년 1월 1일부터 2013년 12월 31일까지

주식회사 웹젠

(단위 : 원)

과 목	자 본 금	자 본 잉여금	기타포괄 손익누계액	기타자본 구성요소	이 익 잉여금	총 계
2013.01.01(전기초)	17,655,442,000	147,982,758,327	204,888,428	(43,528,151,200)	4,520,490,958	126,835,428,513
총포괄손익						
당기순이익	-	-	-	-	12,289,025,937	12,289,025,937
확정급여제도의 재측정요소	-	-	-	-	(412,819,362)	(412,819,362)
매도가능금융자산평가손익	-	-	(214,641,301)	-	-	(214,641,301)
총포괄손익소계	-	-	(214,641,301)	-	11,876,206,575	11,661,565,274
자본에 직접 인식된 주주와의 거래 등						
주식선택권	-	308,561,312	-	2,643,986,245	-	2,952,547,557
2013.12.31(전기말)	17,655,442,000	148,291,319,639	(9,752,873)	(40,884,164,955)	16,396,697,533	141,449,541,344
2014.01.01(당기초)	17,655,442,000	148,291,319,639	(9,752,873)	(40,884,164,955)	16,396,697,533	141,449,541,344
총포괄손익						
당기순이익	-	-	-	-	7,900,847,005	7,900,847,005
확정급여제도의 재측정요소	-	-	-	-	(80,288,261)	(80,288,261)
매도가능금융자산평가손익	-	-	60,070,139	-	-	60,070,139
총포괄손익소계	-	-	60,070,139	-	7,820,558,744	7,880,628,883
자본에 직접 인식된 주주와의 거래 등						
주식선택권	-	1,273,730,999	-	1,835,793,088	-	3,109,524,087
합병으로 인한 변동	-	-	-	-	(1,164,521,634)	(1,164,521,634)
자본에 직접 인식된 주주와의 거래 등 소계	-	1,273,730,999	-	1,835,793,088	(1,164,521,634)	1,945,002,453
2014.12.31(당기말)	17,655,442,000	149,565,050,638	50,317,266	(39,048,371,867)	23,052,734,643	151,275,172,680

㉠ 현금흐름표

<현금흐름표>

제 15 기 2014년 01월 01일 부터 2014년 12월 31일까지

제 14 기 2013년 01월 01일 부터 2013년 12월 31일까지

주식회사 웹젠

(단위 : 원)

과 목	당기	전기
I. 영업활동현금흐름	7,110,341,800	7,322,835,713
1. 영업에서 창출된 현금	9,839,158,112	(529,994,794)
(1) 당기순이익	7,900,847,005	12,289,025,937
(2) 조정	11,508,858,671	(2,624,541,735)
감가상각비	1,823,912,611	1,476,830,735
무형자산상각비	2,105,663,612	859,886,193
무형자산손상차손	3,194,000,000	-

과목	당기	전기
지급임차료	-	29,165,296
퇴직급여	772,890,303	1,365,685,307
대손상각비	62,944,133	-
주식보상비용	62,034,150	399,303,424
이자비용	18,336,031	7,010,183
기타의대손상각비	316,771,593	-
외화환산손실	265,449,225	94,977,388
당기손익인식금융자산처분손실	-	273,000
매도가능금융자산처분손실	5,765,926	58,008,241
종속기업투자손실	817,818,520	1,729,001,669
지급보증손실	820,000,000	-
법인세비용	2,373,365,740	1,575,293,066
유형자산처분손실	-	25,345,833
대손충당금환입	-	(9,877,464)
기타의대손충당금환입	-	(97,645,138)
이자수익	(513,147,644)	(874,717,854)
외화환산이익	(372,350,897)	(73,253,488)
당기손익인식금융자산평가이익	(153,996,360)	(13,922,000)
당기손익인식금융자산처분이익	(74,332,640)	-
매도가능금융자산처분이익	(6,661,172)	(117,998,477)
배당금수익	-	(8,600,000,000)
유형자산처분이익	(9,604,460)	(199,957,649)
복구충당부채환입	-	(257,950,000)
(3) 자산 및 부채의 증감	(9,570,547,564)	(10,194,478,996)
매출채권의 감소(증가)	(5,818,899,529)	263,938,160
미수금의 감소(증가)	1,995,313,631	(2,461,943,808)
선급비용의 감소(증가)	528,381,272	403,019,322
선급금의 감소(증가)	132,349,600	(46,200,000)
부가세대급금의 감소(증가)	(126,064,464)	60,368,068
장기선급비용의 감소(증가)	(651,423,880)	64,460,905
미수법인세환급액의 감소(증가)	-	(30,883,722)
미지급금의 증가(감소)	2,123,322,607	220,213,650
미지급비용의 증가(감소)	(243,225,959)	(2,699,628,232)
예수금의 증가(감소)	449,991,047	88,000,000
부가세예수금의 증가(감소)	(382,946,311)	(18,155)
선수금의 증가(감소)	537,547,685	(59,435,763)
선수수익의 증가(감소)	(5,792,102,742)	(34,353,073)
임대보증금의 증가(감소)	741,400,000	(2,770,730,832)
기타부채의 증가(감소)	(1,355,649,831)	382,946,311
총당부채의 증가(감소)	-	1,355,649,831
장기미지급금의 증가(감소)	-	2,876,925

과목	당기		전기	
기타장기충업원급여부채의 증가(감소)	(404,827,220)		78,807,715	
장기선수수익의 증가(감소)	107,205,679		(3,507,985,000)	
퇴직금의 지급	(335,962,121)		(577,498,312)	
관계사 퇴직급여 전출액	(1,074,957,028)		(56,082,986)	
사외적립자산으로의 불입액	-		(870,000,000)	
2. 이자의 수취	400,270,603		1,105,833,221	
3. 이자의 지급	-		(182,424,572)	
4. 법인세의 납부	(3,129,086,915)		(1,670,578,142)	
5. 배당금의 수취	-		8,600,000,000	
II. 투자활동현금흐름		4,946,248,510		(18,789,006,715)
1. 투자활동으로 인한 현금유입액	33,183,953,155		35,768,253,378	
기타유동금융자산의 처분	-		4,400,000,000	
단기금융상품의 처분	360,000,000		-	
당기손익인식금융자산의 처분	6,204,861,000		1,032,910,000	
단기대여금의 회수	810,080,000		167,498,300	
매도가능금융자산의 처분	17,876,622,946		23,766,326,860	
관계기업및종속기업투자주식의 처분	120,972,380		-	
장기대여금의 회수	-		53,555,000	
유형자산의 처분	305,706,570		2,846,044,000	
무형자산의 처분	249,750,919		-	
보증금의 감소	106,900,000		944,000,000	
기타의투자자산의 감소	2,931,590,516		2,557,919,218	
피합법법인의 보유 현금 승계	4,217,468,824		-	
2. 투자활동으로 인한 현금유출액	(28,237,704,645)		(54,557,260,093)	
기타유동금융자산의 취득	-		360,000,000	
단기금융상품의 취득	1,520,000,000		-	
당기손익인식금융자산의 취득	4,962,610,000		1,000,000,000	
단기대여금의 증가	178,000,000		228,000,000	
매도가능금융자산의 취득	15,814,784,659		13,268,602,702	
장기금융상품의 취득	40,000,000		-	
관계기업및종속기업투자주식의 취득	5,000,000,000		19,699,612,181	
유형자산의 취득	597,861,986		18,135,254,156	
무형자산의 취득	104,648,000		565,791,054	
보증금의 증가	19,800,000		-	
장기선급비용의 증가	-		1,300,000,000	
III. 재무활동현금흐름		2,999,698,838		(607,477,891)
1. 재무활동으로 인한 현금유입액	2,999,698,838		3,155,944,003	
단기차입금의 증가	-		658,973,669	
주식선택권 행사에 따른 자기주식 처분	2,999,698,838		2,496,970,334	
2. 재무활동으로 인한 현금유출액	-		(3,763,421,894)	
단기차입금의 상환	-		3,763,421,894	

과목	당기	전기
IV. 현금의 증가(감소)	15,056,289,148	(12,073,648,893)
V. 기초의 현금	7,541,373,320	19,615,022,213
VI. 외화표시현금의 환율변동효과	92,751,130	-
VII. 기말의 현금	22,690,413,598	7,541,373,320

㉞ 별도재무제표에 대한 주석

1. 회사의 개요

주식회사 웹젠(이하 "당사")은 2000년 4월 28일에 설립되어 온라인 및 모바일 게임개발업, 인터넷 사업, 소프트웨어 자문업, 소프트웨어 개발 및 유통업 등을 영위하고 있으며, 2003년 5월 23일자로 한국증권업협회의 협회중개시장에 주식을 등록하였습니다. 당사는 당기말 현재 경기도 성남시 분당구 판교로 242(삼평동, 판교디지털콘텐츠파크 B동)를 본사로 두고 있습니다.

한편, 당기말 현재 당사의 납입자본금은 17,655백만원이며, 주요 주주현황은 다음과 같습니다.

주주명	소유주식수(주)	지분율(%)
엔에이치엔엔터테인먼트(주)	9,435,762	26.72
김태영(대표이사)	157,262	0.45
김병관(사내이사)	9,435,000	26.72
김난희(사내이사)	20,500	0.06
자기주식	3,727,309	10.55
기타주주	12,535,051	35.50
합 계	35,310,884	100.00

2. 재무제표 작성기준

(1) 회계기준의 적용

당사는 주식회사의외부감사에관한법률 제13조 1항 1호에서 규정하고 있는 국제회계기준위원회의 국제회계기준을 채택하여 정한 회계처리기준인 한국채택국제회계기준에 따라 재무제표를 작성하였습니다.

당사의 재무제표는 기업회계기준서 제1027호 '별도재무제표'에 따른 별도재무제표

로서 지배기업, 관계기업의 투자자 또는 공동지배기업의 참여자가 투자자산을 피투자자의 보고된 성과와 순자산에 근거하지 않고 직접적인 지분 투자에 근거한 회계처리로 표시한 재무제표입니다.

(2) 측정기준

재무제표는 아래에서 열거하고 있는 재무상태표의 주요 항목을 제외하고는 역사적원가를 기준으로 작성되었습니다.

- 공정가치로 측정되는 파생
- 공정가치로 측정되는 당기손익인식금융상품
- 공정가치로 측정되는 매도가능금융상품
- 확정급여채무의 현재가치에서 사외적립자산의 공정가치를 차감한 확정급여부채

(3) 기능통화와 표시통화

당사는 재무제표에 포함되는 항목들을 영업활동이 이루어지는 주된 경제환경의 통화(기능통화)이며 재무제표 작성을 위한 표시통화인 '원'으로 표시하고 있습니다.

(4) 추정과 판단

한국채택국제회계기준에서는 재무제표를 작성함에 있어서 회계정책의 적용이나, 보고기간말 현재 자산, 부채 및 수익, 비용의 보고금액에 영향을 미치는 사항에 대하여 경영진의 최선의 판단을 기준으로 한 추정치와 가정의 사용을 요구하고 있습니다. 보고기간말 현재 경영진의 최선의 판단을 기준으로 한 추정치와 가정이 실제 환경과 다를 경우 이러한 추정치와 실제 결과는 다를 수 있습니다.

추정치와 추정에 대한 기본 가정은 지속적으로 검토되고 있으며, 회계추정의 변경은 추정이 변경된 기간과 미래 영향을 받을 기간 동안 인식되고 있습니다.

① 가정과 추정의 불확실성

다음 보고기간 이내에 중요한 조정이 발생할 수 있는 유의한 위험이 있는 가정과 추정의 불확실성에 대한 정보는 다음의 주석사항에 포함되어 있습니다.

- 주석 17 : 우발채무와 약정사항
- 주석 18 : 종업원급여

② 공정가치 측정

당사의 회계정책과 공시사항은 다수의 금융 및 비금융자산과 부채에 대해 공정가치 측정을 요구하고 있는 바, 당사는 공정가치평가 정책과 절차를 수립하고 있습니다. 당사의 경영진은 공정가치 서열체계에서 수준 3으로 분류되는 공정가치를 포함한 모든 유의적인 공정가치 측정의 검토를 책임지고 있습니다.

경영진은 정기적으로 관측가능하지 않은 유의적인 투입변수와 평가 조정을 검토하고 있으며, 공정가치 측정에서 중개인 가격이나 평가기관과 같은 제3자 정보를 사용하는 경우, 제3자로부터 입수한 정보에 근거한 평가가 공정가치 서열체계 내 수준별 분류를 포함하며 해당 기준서의 요구사항을 충족한다고 결론을 내릴 수 있는지 여부를 판단하고 있습니다.

자산이나 부채의 공정가치를 측정하는 경우, 당사는 최대한 시장에서 관측가능한 투입변수를 사용하고 있습니다. 공정가치는 다음과 같이 가치평가기법에 사용된 투입변수에 기초하여 공정가치 서열체계 내에서 분류됩니다.

- 수준 1: 측정일에 동일한 자산이나 부채에 대한 접근 가능한 활성시장의 조정되지 않은 공시가격이 투입변수인 경우
- 수준 2: 투입변수가 수준 1의 공시가격 이외에 자산이나 부채에 대해 직접적으로 또는 간접적으로 관측가능한 경우
- 수준 3: 투입변수가 자산이나 부채에 대해 관측가능하지 않은 경우

자산이나 부채의 공정가치를 측정하기 위해 사용되는 여러 투입변수가 공정가치 서열체계 내에서 서로 다른 수준으로 분류되는 경우, 당사는 측정치 전체에 유의적인 공정가치 서열체계에서 가장 낮은 수준의 투입변수와 동일한 수준으로 공정가치 측정치 전체를 분류하고 있습니다. 공정가치 서열체계의 수준 간 이동이 발생하는 경우 변동이 발생한 보고기간 말에 그 이동을 인식하고 있습니다.

공정가치 측정 시 사용된 가정의 자세한 정보는 주석에 포함되어 있습니다.

- 주석 31 : 금융상품

(5) 회계정책의 변경

아래에서 설명하고 있는 2014년 1월 1일부터 최초로 적용되는 제·개정 기준서의 적

용을 제외하고 당사는 당기 및 비교표시된 전기 재무제표에 동일한 회계정책을 적용하고 있습니다.

- 금융자산과 금융부채의 상계(기업회계기준서 제1032호 '금융상품: 표시'의 개정)
- 자산손상의 공시(기업회계기준서 제1036호 '자산손상'의 개정)
- 기업회계기준해석서 제2121호 '부담금'

i) 기업회계기준서 제1032호 '금융상품: 표시'의 개정

2014년 1월 1일 이후 개시하는 회계연도부터 당사는 기업회계기준서 제1032호 '금융상품: 표시'의 개정사항을 적용하고 있습니다. 동 기준서는 당사가 인식한 자산과 부채에 대해 법적으로 집행가능한 상계권리를 현재 보유하고 있고, 순액으로 결제하거나 자산을 실현하는 동시에 부채를 결제할 의도를 가지고 있는 경우에만 금융자산과 금융부채를 상계하고 재무상태표에 순액으로 표시하도록 요구하고 있습니다.

법적으로 집행가능한 상계권리는 미래사건에 좌우되지 않아야만 하고, 기업 자신과 거래상대방 모두의 정상적인 사업과정의 경우, 채무불이행의 경우 및 지급불능이나 파산의 모든 상황에서 법적으로 집행가능해야 합니다.

차액결제 기준을 충족하기 위해서는 총액결제방식이 신용위험과 유동성위험을 제거하거나 경미한 수준으로 완화하고, 단일의 결제과정이나 결제주기 내에서 채권과 채무를 처리하는 특성을 가지고 있는 경우 등 결제 결과가 실질적으로 차액결제와 동일한 방식으로 금액을 결제할 수 있어야 합니다. 동 기준서의 적용이 당사의 재무제표에 미치는 유의한 영향은 없습니다.

ii) 기업회계기준서 제1036호 '자산손상'의 개정

2014년 1월 1일 이후 개시하는 회계연도부터 당사는 기업회계기준서 제1036호 '자산손상'의 개정사항을 적용하고 있습니다. 동 기준서는 손상차손(또는 환입)을 인식한 개별자산이나 현금창출단위에 대해서만 회수가능액을 공시하도록 개정되었습니다. 동 기준서의 적용이 당사의 재무제표에 미치는 유의한 영향은 없습니다.

iii) 기업회계기준해석서 제2121호 '부담금'

2014년 1월 1일 이후 개시하는 회계연도부터 당사는 기업회계기준해석서 제2121호 '부담금'의 제정사항을 적용하고 있습니다. 동 기준서는 부담금부채를 인식하게 하는

의무발생사건을 법규에 명시된 부담금납부를 유발하는 활동으로 정의하였습니다. 의무발생사건이 일정 기간에 걸쳐 발생한다면 부담금부채를 점진적으로 인식하고, 최소 활동 임계치에 이르는 것이 의무발생사건이라면 대응하는 부채는 그러한 최소 활동 임계치에 이르렀을 때 인식합니다. 한편, 부담금을 선납하였으나 그 부담금을 납부해야 하는 현재의무가 없다면 자산을 인식합니다.

동 해석서는 의무를 회피할 수 있는 실질적인 기회가 존재하지 않더라도 부담금부채를 발생시키는 의무발생사건이 발생하기 전까지 부담금부채를 인식하지 않도록 하고 있으며, 동 기준서의 적용이 당사의 재무제표에 미치는 유의한 영향은 없습니다.

(6) 재무제표의 발행승인일

당사의 재무제표는 2015년 2월 17일자 당사의 이사회에서 승인될 예정이며, 2015년 3월 27일자 주주총회에서 최종 승인될 예정입니다.

3. 주요 회계정책

당사가 한국채택국제회계기준에 따른 재무제표 작성에 적용한 주요 회계정책은 아래 기술되어 있으며, 주석 2에서 설명하고 있는 회계정책의 변경을 제외하고 당기 및 비교표시된 전기의 재무제표는 동일한 회계정책을 적용하여 작성되었습니다.

비교표시된 전기의 포괄손익계산서 상 일부 항목은 기타포괄손익항목의 표시 방법과 관련된 기준서 변경의 결과를 반영하여 그 표시 및 분류를 변경하였습니다.

(1) 현금 및 현금성자산

당사는 보유 현금과 요구불예금과 같이 유동성이 매우 높고 확정된 금액의 현금으로 전환이 용이하며 가치변동의 위험이 경미한 금융자산 중 발행일로부터 만기가 3개월 이내인 금융자산을 현금및현금성자산으로 분류하고 있습니다.

(2) 비파생금융자산

당사는 비파생금융자산을 당기손익인식금융자산, 만기보유금융자산, 대여금 및 수취채권, 매도가능금융자산의 네가지 범주로 구분하고 계약의 당사자가 되는 때에 재무상태표에 인식하고 있습니다.

비파생금융자산은 최초인식시점에 공정가치로 측정되며, 당기손익인식금융자산이 아닌 경우 금융자산의 취득과 직접 관련되는 거래원가는 최초 인식시점에 공정가치에 가산됩니다.

① 당기손익인식금융자산

당사는 단기매매금융자산이나 최초 인식시점에 당기손익인식금융자산으로 지정한 금융자산을 당기손익인식금융자산으로 분류하고 있습니다. 당기손익인식금융자산은 최초 인식 후 공정가치로 측정되며, 그 공정가치의 변동은 당기손익으로 인식됩니다. 한편, 최초 인식시점에 취득과 관련하여 발생한 거래비용은 발생 즉시 당기손익으로 인식됩니다.

② 만기보유금융자산

만기가 고정되어 있고 지급금액이 확정되었거나 결정 가능한 것으로 당사가 만기까지 보유할 적극적인 의도와 능력이 있는 비파생금융자산은 만기보유금융자산으로 분류됩니다. 만기보유금융자산은 최초 인식 후 유효이자율법을 적용한 상각후원가로 측정됩니다.

③ 대여금 및 수취채권

지급금액이 확정되었거나 결정 가능하고, 활성시장에서 거래가격이 공시되지 않는 비파생금융자산은 대여금 및 수취채권으로 분류됩니다. 대여금 및 수취채권은 최초 인식 후 유효이자율법을 적용한 상각후원가로 측정됩니다.

④ 매도가능금융자산

매도가능항목으로 지정되거나 당기손익인식금융자산, 만기보유금융자산, 또는 대여금 및 수취채권으로 분류되지 않은 비파생금융자산은 매도가능금융자산으로 분류됩니다. 매도가능금융자산은 최초 인식 후 공정가치로 측정되며 그 공정가치의 변동은 기타포괄손익으로 인식됩니다. 다만, 활성시장에서 공시되는 시장가격이 없고 공정가치를 신뢰성 있게 측정할 수 없는 지분상품 등은 원가로 측정됩니다.

⑤ 금융자산의 제거

금융자산의 현금흐름에 대한 계약상 권리가 소멸하거나, 당사가 금융자산의 현금흐

름에 대한 권리를 양도하고 금융자산의 소유에 따른 위험과 보상의 대부분을 이전할 때 금융자산은 장부에서 제거됩니다. 만약, 금융자산의 소유에 따른 위험과 보상의 대부분을 당사가 보유하지도 않고 이전하지도 아니한 경우, 금융자산을 통제하고 있지도 않다면 금융자산은 제거되며, 금융자산을 계속 통제하고 있다면 당사가 그 양도 자산에 대하여 지속적으로 관여하는 정도까지 계속하여 자산이 인식되고, 관련 부채가 함께 인식됩니다.

당사가 금융자산의 현금흐름에 대한 권리를 양도하였으나 금융자산의 소유에 따른 위험과 보상의 대부분을 보유하고 있는 경우, 당사는 당해 금융자산을 계속 인식하고 수취한 매각금액을 부채로 인식하고 있습니다.

⑥ 금융자산과 부채의 상계

금융자산과 부채는 당사가 자산과 부채를 상계할 수 있는 법적인 권리가 있고 순액으로 결제하거나, 자산을 실현하는 동시에 부채를 결제할 의도가 있는 경우에만 상계됩니다.

(3) 파생금융상품

파생상품은 최초 인식시 계약일의 공정가치로 측정되며, 후속적으로 매 보고기간말의 공정가치로 측정됩니다. 파생상품의 공정가치 변동으로 인한 평가손익은 당기손익으로 인식됩니다.

(4) 금융자산의 손상

당사는 당기손익인식금융자산을 제외한 금융자산의 손상 발생에 대한 객관적인 증거가 있는지를 매 보고기간말에 평가하고 있습니다. 금융자산의 최초 인식 이후에 하나 이상의 사건이 발생한 결과 금융자산이 손상되었다는 객관적인 증거가 있으며, 그 손상사건이 금융자산의 추정미래현금흐름에 영향을 미친 경우, 당사는 당해 금융자산이 손상되었다고 판단하고 있습니다. 그러나, 미래 사건의 결과로 예상되는 손상차손은 인식되지 아니합니다.

금융자산이 손상되었다는 객관적인 증거에는 다음과 같은 손상사건이 포함됩니다.

- 금융자산의 발행자나 지급의무자의 유의적인 재무적 어려움
- 이자지급이나 원금상환의 불이행이나 지연과 같은 계약 위반

- 차입자의 재무적 어려움에 관련된 경제적 또는 법률적 이유로 인한 당초 차입조건
의 불가피한 완화
- 차입자의 파산이나 기타 재무구조조정 가능성이 높은 상태
- 재무적 어려움으로 당해 금융자산에 대한 활성시장의 소멸
- 금융자산의 집합에 포함된 개별 금융자산의 추정미래현금흐름의 감소를 식별할
수는 없지만, 최초 인식 후 당해 금융자산 집합의 추정미래현금흐름에 측정가능한
감소가 있다는 것을 시사하는 관측가능한 자료가 있는 경우

매도가능금융자산으로 분류된 지분상품에 대하여는 상기 예시 이외에 동 지분상품의
공정가치가 취득원가 이하로 유의적 또는 지속적으로 하락하는 경우가 자산손상의
객관적인 증거로 판단됩니다.

손상발생의 객관적인 증거가 있는 경우 당사는 다음과 같이 손상차손을 측정하여 인
식합니다.

① 상각후원가를 장부금액으로 하는 금융자산

상각후원가로 측정되는 금융자산은 장부금액과 최초의 유효이자율로 할인된 추정미
래현금흐름의 현재가치의 차이로 손상차손이 측정되거나 실무편의상 관측가능한 시
장가격을 사용한 금융상품의 공정가치에 근거하여 손상차손이 측정됩니다. 손상차손
은 충당금계정을 사용하고 있습니다.

후속기간에 손상차손의 금액이 감소하고 그 감소가 손상이 인식된 후에 발생한 사건
과 객관적으로 관련된 경우, 당사는 이미 인식한 손상차손을 직접 환입하거나 충당금
을 조정하여 당기손익으로 인식하고 있습니다.

② 원가를 장부금액으로 하는 금융자산

원가를 장부금액으로 하는 지분상품이나 이러한 지분상품과 연계되어 있으며 그 지
분상품의 인도로 결제되어야 하는 파생상품자산의 손상차손은 유사한 금융자산의 현
행 시장수익율로 할인한 추정미래현금흐름의 현재가치와 장부금액의 차이로 측정되
며, 당기손익으로 인식됩니다. 이러한 손상차손은 환입되지 않습니다.

③ 매도가능금융자산

공정가치 감소액이 기타포괄손익으로 인식되는 매도가능금융자산에 대한 손상발생의 객관적인 증거가 있는 경우, 매도가능금융자산의 취득원가와 현재 공정가치의 차이는 기타포괄손익으로 인식된 누적손실 중 이전 기간에 이미 당기손익으로 인식된 손상차손을 차감한 금액으로 기타포괄손익에서 당기손익으로 재분류됩니다. 매도가능지분상품에 대하여 당기손익으로 인식된 손상차손은 당기손익으로 환입되지 않습니다. 한편, 후속기간에 매도가능채무상품의 공정가치가 증가하고 그 증가가 손상차손이 인식된 후에 발생한 사건과 객관적으로 관련된 경우, 손상차손 금액은 환입되어 당기손익으로 인식됩니다.

(5) 유형자산

당사는 유형자산을 취득시점에 원가로 측정하여 인식하고 있습니다. 유형자산의 원가에는 경영진이 의도하는 방식으로 자산을 가동하는데 필요한 장소와 상태에 이르게 하는데 직접 관련되는 원가 및 자산을 해체, 제거하거나 부지를 복구하는데 소요될 것으로 추정되는 원가가 포함됩니다.

유형자산의 최초 인식 후에는 원가에서 감가상각누계액과 손상차손누계액을 차감한 금액을 그 장부금액으로 하고 있습니다.

유형자산 중 토지는 감가상각되지 않으며, 그 외 유형자산은 자산의 취득원가에서 잔존가치를 차감한 금액에 대하여 아래에 제시된 경제적 내용연수에 걸쳐 해당 자산에 내재되어 있는 미래 경제적 효익의 예상 소비 형태를 가장 잘 반영한 정액법으로 상각됩니다.

유형자산을 구성하는 일부의 원가가 당해 유형자산의 전체원가와 비교하여 유의적인 경우, 해당 유형자산이 감가상각될 때 그 부분은 별도로 구분하여 감가상각됩니다.

자산에 대한 후속원가는 해당 자산으로부터 발생하는 미래 경제적 효익이 당사에 유입될 가능성이 높으며 그 원가가 신뢰성 있게 측정될 수 있는 경우에 자산으로 인식됩니다. 그 외의 일상적인 수선·유지와 관련하여 발생하는 원가는 발생시점에 당기비용으로 인식됩니다.

유형자산의 제거로 인하여 발생하는 손익은 순매각금액과 장부금액의 차이로 결정되

고 그 차액은 당기손익으로 인식됩니다.

당기 및 전기 유형자산의 추정 내용연수는 다음과 같습니다.

구 분	추정 내용연수
건 물	40 년
비 품	3 년
시 설 장 치	2, 5 년
기 계 장 치	5 년

당사는 매 보고기간말에 자산의 잔존가치와 내용연수 및 감가상각방법을 재검토하고 재검토 결과 이를 변경하는 것이 적절하다고 판단되는 경우 그 변경을 회계추정의 변경으로 처리하고 있습니다.

(6) 무형자산

당사는 무형자산을 최초 인식할 때 원가로 측정하며, 최초 인식 후에 원가에서 상각누계액과 손상차손누계액을 차감한 금액을 장부금액으로 인식하고 있습니다.

무형자산은 사용 가능한 시점부터 잔존가치를 영("0")으로 하여 아래의 내용연수 동안 정액법으로 상각됩니다. 다만, 당사는 일부 무형자산에 대해서는 이를 이용할 수 있을 것으로 기대되는 기간에 대하여 예측가능한 제한이 없으므로 당해 무형자산의 내용연수가 비한정인 것으로 평가하고 상각하지 아니하고 있습니다.

구 분	추정 내용연수
컴퓨터소프트웨어	5 년
산 업 재 산 권	5 년
기타의무형자산	1.5 ~ 7 년

당사는 내용연수가 유한한 무형자산의 상각기간과 상각방법을 매 보고기간말에 재검토하고 내용연수가 비한정인 무형자산에 대해서는 그 자산의 내용연수가 비한정이라는 평가가 계속하여 정당한 지를 매 보고기간말에 재검토하며, 그 변경이 적절하다고 판단되는 경우 이를 회계추정의 변경으로 처리하고 있습니다.

무형자산에 대한 후속지출은 관련 특정자산에 속하는 미래의 경제적 효익이 증가하는 경우에만 자본화되며, 내부적으로 창출한 영업권 및 상표명 등을 포함한 다른 지출들은 발생 즉시 비용처리 됩니다.

(7) 차입원가

적격자산의 취득 및 건설에 직접 관련된 차입원가는 당해 자산 원가의 일부로 자본화되며, 기타차입원가는 발생기간에 비용으로 인식됩니다. 적격자산이란 의도된 용도로 사용하거나 판매가능한 상태가 될 때까지 상당한 기간을 필요로 하는 자산을 말하며, 금융자산과 단기간 내에 제조되거나 다른 방법으로 생산되는 재고자산은 적격자산에 해당되지 아니하고, 취득시점에 의도된 용도로 사용될 수 있거나 판매가능한 상태에 있는 자산인 경우에도 적격자산에 해당되지 아니합니다.

적격자산을 취득하기 위한 목적으로 특정하여 차입된 자금을 한하여, 보고기간 동안 그 차입금으로부터 실제 발생한 차입원가에서 당해 차입금의 일시적 운용에서 생긴 투자수익을 차감한 금액이 자본화가능차입원가로 결정되며, 일반적인 목적으로 차입된 자금은 이를 적격자산의 취득을 위해 사용되는 경우에 한하여 당해 자산 관련 지출액에 자본화이자율을 적용하는 방식으로 자본화가능차입원가가 결정됩니다. 자본화이자율은 보고기간동안 차입된 자금(적격자산을 취득하기 위해 특정 목적으로 차입한 자금 제외)에서 발생한 차입원가를 가중평균하여 산정하고 있습니다. 보고기간 동안 자본화된 차입원가는 당해 기간 동안 실제 발생한 차입원가를 초과할 수 없습니다.

(8) 투자부동산

당사가 임대수익이나 시세차익 또는 두 가지 모두를 얻기 위하여 보유하고 있는 부동산은 투자부동산으로 분류됩니다. 투자부동산은 최초 인식시점에 거래원가를 포함하여 원가로 측정되며, 최초 인식 후에 원가에서 감가상각누계액과 손상차손누계액을 차감한 금액이 장부금액으로 표시됩니다.

투자부동산에 대한 후속원가는 관련 자산으로부터 발생하는 미래 경제적 효익이 당사에 유입될 가능성이 높으며, 그 원가가 신뢰성 있게 측정될 수 있는 경우에 한하여 그 자산의 장부금액에 포함되거나 별도의 자산으로 인식되며, 후속지출에 의해 대체된 부분의 장부금액은 제거됩니다. 한편, 일상적인 수선·유지와 관련하여 발생하는

원가는 발생시점에 당기손익으로 인식됩니다.

투자부동산 중 토지는 감가상각되지 않으며, 토지를 제외한 투자부동산은 경제적 내용연수인 40년동안 정액법으로 상각됩니다.

당사는 투자부동산의 감가상각방법, 잔존가치 및 내용연수를 매 보고기간말에 재검토하고 이를 변경하는 것이 적절하다고 판단되는 경우 그 변경을 회계추정의 변경으로 회계처리하고 있습니다.

(9) 비금융자산의 손상

당사는 종업원급여에서 발생한 자산 및 이연법인세자산을 제외한 모든 비금융자산에 대해서 매 보고기간말마다 자산손상을 시사하는 징후가 있는지를 검토하며, 만약 그러한 징후가 있다면 당해 자산의 회수가능액을 추정하고 있습니다. 단, 사업결합으로 취득한 영업권 및 내용연수가 비한정인 무형자산, 그리고 아직 사용할 수 없는 무형자산에 대해서는 자산손상을 시사하는 징후와 관계없이 매년 회수가능액과 장부금액을 비교하여 손상검사를 하고 있습니다.

회수가능액은 개별 자산별로, 또는 개별 자산의 회수가능액을 추정할 수 없는 경우에는 그 자산이 속하는 현금창출단위별로 추정됩니다. 회수가능액은 사용가치와 순공정가치 중 큰 금액으로 결정됩니다. 사용가치는 자산이나 현금창출단위에서 창출될 것으로 기대되는 미래현금흐름을 화폐의 시간가치 및 미래현금흐름을 추정할 때 조정되지 아니한 자산의 특유위험에 대한 현행 시장의 평가를 반영한 적절한 할인율로 할인하여 추정됩니다.

자산이나 현금창출단위의 회수가능액이 장부금액에 미달하는 경우 당사는 자산의 장부금액을 감소시키며 이를 즉시 당기손익으로 인식하고 있습니다.

사업결합으로 취득한 영업권은 사업결합으로 인한 시너지효과의 혜택을 받게 될 것으로 기대되는 각 현금창출단위에 배분됩니다. 현금창출단위에 대한 손상차손은 우선, 현금창출단위에 배분된 영업권의 장부금액을 감소시키며, 그 다음 현금창출단위에 속하는 다른 자산 각각의 장부금액에 비례하여 그 자산의 장부금액을 감소시키고 있습니다. 영업권에 대해 인식된 손상차손은 후속기간에 환입되지 않습니다.

당사는 매 보고기간말에 영업권을 제외한 자산에 대해 과거기간에 인식한 손상차손이 더 이상 존재하지 않거나 감소된 것을 시사하는 징후가 있는지를 검토하고 직전 손상차손의 인식시점 이후 회수가능액을 결정하는 데 사용된 추정치에 변화가 있는 경우에만 과거에 인식한 손상차손을 환입합니다. 한편, 손상차손환입으로 증가된 장부금액은 취득원가에서 이전에 손상차손을 인식하지 않았다면 기록되었을 감가상각누계액을 차감한 금액을 초과할 수 없습니다.

(10) 리스

당사는 리스자산의 소유에 따른 위험과 보상의 대부분이 리스이용자에게 이전되는 리스를 금융리스로 분류하고, 위험과 보상의 대부분을 이전하지 않는 리스를 운용리스로 분류하고 있습니다.

(11) 비파생금융부채

당사는 계약상 내용의 실질과 금융부채의 정의에 따라 금융부채를 당기손익인식금융부채와 기타금융부채로 분류하고 계약의 당사자가 되는 때에 이를 재무상태표에 인식하고 있습니다.

① 당기손익인식금융부채

당기손익인식금융부채는 단기매매금융부채나 최초 인식시점에 당기손익인식금융부채로 지정한 금융부채를 포함하고 있습니다. 당기손익인식금융부채는 최초 인식 후 공정가치로 측정되며, 그 공정가치의 변동은 당기손익으로 인식됩니다. 한편, 최초 인식시점에 금융부채의 발행과 관련하여 발생한 거래비용은 발생 즉시 당기 손익으로 인식됩니다.

② 기타금융부채

당기손익인식금융부채로 분류되지 않은 비파생금융부채는 기타금융부채로 분류됩니다. 기타금융부채는 최초 인식시 공정가치에서 발행과 직접 관련된 거래원가를 차감한 금액으로 측정됩니다. 이후 기타금융부채는 유효이자율법을 적용하여 상각후원가로 측정되며, 이자비용은 유효이자율법을 적용하여 인식됩니다.

금융부채는 소멸한 경우 즉, 계약상 의무가 이행, 취소 또는 만료된 경우에만 재무상

태표에서 제거됩니다.

(12) 종업원급여

① 단기종업원급여

종업원이 관련 근무용역을 당사에 제공한 보고기간말부터 12개월 이내에 결제될 단기종업원급여의 경우 근무용역과 교환하여 지급이 예상되는 금액이 근무용역이 제공된 때에 당기손익으로 인식됩니다. 단기종업원급여는 할인되지 않은 금액으로 측정됩니다.

② 장기종업원급여

종업원이 관련 근무용역을 당사에 제공한 보고기간말부터 12개월 이내에 지급되지 않을 장기종업원급여와 관련된 부채는 당기와 과거기간에 종업원이 제공한 근무용역의 대가로 획득한 미래의 급여액을 현재가치로 할인한 금액으로 측정됩니다. 장기종업원급여의 재측정에 따른 변동액은 발생한 기간에 당기손익으로 인식됩니다.

③ 퇴직급여: 확정기여제도

당사는 일정기간 종업원이 근무용역을 제공하였을 때에는 그 근무용역과 교환하여 확정기여제도에 당사가 납부해야 할 기여금이 자산의 원가에 포함되는 경우를 제외하고는 이를 당기손익으로 인식하고 있습니다. 납부해야 할 기여금은 이미 납부한 기여금을 차감한 후 부채(미지급비용)로 인식되며, 이미 납부한 기여금이 보고기간말 이전에 제공된 근무용역에 대해 납부해야 할 기여금을 초과하는 경우에는 초과 기여금 때문에 확정기여제도에 대한 당사의 미래지급액이 감소하거나 제도로부터 당사에 현금이 환급되는 만큼을 자산으로 인식하고 있습니다.

④ 퇴직급여: 확정급여제도

보고기간 말 현재 확정급여제도와 관련된 확정급여부채는 확정급여채무의 현재가치에서 사외적립자산의 공정가치를 차감한 금액으로 인식됩니다.

확정급여부채는 매년 독립적인 계리사에 의해 예측단위적립방식으로 계산되고 있습니다. 확정급여채무의 현재가치에서 사외적립자산의 공정가치를 차감한 금액이 부의 금액인 경우, 당사가 제도로부터 환급받거나 제도에 대한 당사의 미래기여금이 절감되는 방식으로 이용가능한 경제적 효익의 현재가치를 한도로 자산이 인식됩니다.

순확정급여부채의 재측정요소는 보험수리적손익, 순확정급여부채의 순이자에 포함된 금액을 제외한 사외적립자산의 수익 및 순확정급여부채의 순이자에 포함된 금액을 제외한 자산인식상한효과의 변동으로 구성되어 있으며, 즉시 기타포괄손익으로 인식됩니다. 당사는 보고기간 초의 순확정급여부채(자산)에 보고기간 중의 기여금 납부와 급여지급으로 인한 순확정급여부채(자산)의 변동액을 고려한 금액에 보고기간 초에 확정급여채무를 측정하기 위해 사용한 할인율을 적용하여 순이자비용(수익)을 결정하고 있습니다. 이에 따라 순확정급여부채(자산)에 대한 순이자는 확정급여채무에 대한 이자원가, 사외적립자산에 대한 이자수익, 자산인식상한의 효과에 대한 이자로 구성됩니다.

확정급여제도의 개정이나 축소가 발생하는 경우, 과거근무에 대한 효익의 변동이나 축소에 따른 손익은 즉시 당기손익으로 인식됩니다. 당사는 확정급여제도의 정산이 일어나는 때에 정산으로 인한 손익을 인식하고 있습니다.

(13) 충당부채

충당부채는 과거사건의 결과로 존재하는 현재의무(법적의무 또는 의제의무)로서, 당해 의무를 이행하기 위하여 경제적효익을 갖는 자원이 당사로부터 유출될 가능성이 높으며 그 의무의 이행에 소요되는 금액이 신뢰성 있게 추정될 수 있는 경우에 인식됩니다.

충당부채로 인식되는 금액은 관련된 사건과 상황에 대한 회피 불가능한 위험과 불확실성을 고려한 현재의무를 보고기간말에 이행하기 위하여 소요되는 지출에 대한 최선의 추정치입니다. 화폐의 시간가치 효과가 중요한 경우 충당부채는 의무를 이행하기 위하여 예상되는 지출액의 현재가치로 평가됩니다.

당사가 충당부채를 결제하기 위해 필요한 지출액의 일부 또는 전부를 제3자가 변제할 것이 예상되는 경우 당사가 의무를 이행한다면 변제를 받을 것이 거의 확실하게 되는 때에 한하여 동 변제금액은 별도의 자산으로 인식됩니다.

당사는 매 보고기간말마다 충당부채의 잔액을 검토하고, 보고기간말 현재 최선의 추정치를 반영하여 충당부채의 잔액을 조정하고 있습니다. 당사는 의무이행에 필요한

경제적효익이 내재된 자원이 유출될 가능성이 더 이상 높지 아니한 경우에 관련 충당부채를 환입하고 있습니다.

충당부채는 최초 인식과 관련 있는 지출에만 사용됩니다.

(14) 외화 거래

당사는 재무제표를 작성함에 있어서 기능통화 외의 통화(외화)로 이루어진 거래를 거래일의 환율을 적용하여 기록하고 있습니다. 매 보고기간 종료일에 화폐성 외화항목은 보고기간 종료일의 마감환율로 환산됩니다. 공정가치로 측정되는 비화폐성 외화항목은 공정가치가 결정된 날의 환율로 환산되고, 역사적원가로 측정되는 비화폐성항목은 거래일의 환율로 환산됩니다.

화폐성항목의 결제시점에 생기는 외환차이와 화폐성항목의 환산으로 인해 발생한 외환차이는 모두 당기손익으로 인식됩니다. 비화폐성항목에서 발생한 손익이 기타포괄손익으로 인식되는 경우에 그 손익에 포함된 환율변동효과도 기타포괄손익으로 인식되고, 당기손익으로 인식되는 경우에는 환율변동효과도 당기손익으로 인식됩니다.

(15) 납입자본

보통주는 자본으로 분류되며 자본거래에 직접 관련되어 발생하는 증분원가는 세금효과를 반영한 순액으로 자본에서 차감됩니다.

당사가 자기 지분상품을 재취득하는 경우에 이러한 지분상품은 자기주식의 과목으로 자본에서 직접 차감됩니다. 당사가 자기지분상품을 매입 또는 매도하거나 발행 또는 소각하는 경우의 손익은 당기손익으로 인식되지 않습니다. 당사가 자기주식을 취득하여 보유하기 위해 지급하거나 자기주식의 처분으로 수취한 대가는 자본에 직접 인식됩니다.

(16) 주식기준보상

당사는 종업원이 제공하는 재화나 용역의 대가로 종업원에게 주식이나 주식선택권을 부여하는 주식결제형 주식보상거래에 대하여, 제공받는 재화나 용역의 공정가치로 부여한 지분상품의 공정가치를 측정하나, 그 공정가치를 신뢰성 있게 측정할 수 없다면 부여한 지분상품의 공정가치에 기초하여 재화나 용역의 공정가치를 간접 측정하

고 그 금액을 가득기간 동안에 종업원급여(당기비용)과 자본으로 인식하고 있습니다.

(17) 수익

당사는 수익을 용역의 제공이나 자산의 사용으로 인해 받았거나 받을 대가의 공정가액으로 측정하고, 거래와 관련한 경제적 효익의 유입가능성이 높고, 수익금액과 거래와 관련하여 발생했거나 발생할 원가를 신뢰성 있게 측정할 수 있을 때 인식하고 있습니다.

당사는 인터넷서비스와 관련된 수익을 용역을 제공하는 시점에, 로열티수익 및 기타 수익은 계약 내용에 따라 발생기준에 의하여 인식하고 있습니다.

투자부동산으로부터의 임대수익은 리스기간에 걸쳐 정액기준으로 인식됩니다.

(18) 금융수익과 비용

금융수익은 매도가능금융자산을 포함한 투자로부터의 이자수익, 배당수익, 매도가능금융자산처분손익, 당기손익인식금융상품의 공정가치의 변동, 당기손익으로 인식하는 위험회피수단의 평가차익을 포함하고 있습니다. 이자수익은 기간의 경과에 따라 유효이자율법을 적용하여 당기손익으로 인식되며, 종속기업 및 관계기업으로부터 수취하는 배당금을 포함한 모든 배당수익은 당사가 주주로서 배당을 받을 권리가 확정되는 시점에 인식됩니다.

금융비용은 차입금에 대한 이자비용, 충당부채의 상각액, 당기손익인식금융상품의 공정가치 변동, 당기손익으로 인식하는 위험회피수단의 평가차손을 포함하고 있습니다. 차입금에 대한 이자비용은 유효이자율법을 적용하여 기간의 경과에 따라 당기손익으로 인식됩니다.

(19) 법인세

법인세비용은 당기법인세와 이연법인세로 구성되어 있으며, 기타포괄손익이나 자본에 직접 인식되는 거래나 사건 또는 사업결합에서 발생하는 세액을 제외하고는 당기손익으로 인식됩니다.

① 당기법인세

당기법인세는 당기의 과세소득을 기초로 산정됩니다. 과세소득은 포괄손익계산서상의 법인세비용차감전순이익에서 다른 과세기간에 가산되거나 차감될 손익 및 비과세 항목이나 손금불인정항목을 제외하므로 포괄손익계산서상 당기 손익과 차이가 있습니다. 당사의 당기법인세와 관련된 미지급법인세는 제정되었거나 실질적으로 제정된 세율을 사용하여 계산됩니다.

② 이연법인세

이연법인세자산과 부채는 보고기간말 제정되었거나 실질적으로 제정된 세법에 근거하여 당해 자산이 실현되거나 부채가 지급될 보고기간에 적용될 것으로 기대되는 세율을 사용하여 측정됩니다. 이연법인세자산과 이연법인세부채의 측정에는 보고기간말 현재 당사가 관련 자산과 부채의 장부금액을 회수하거나 결제할 것으로 예상하는 방식에 따른 법인세효과가 반영됩니다.

종속기업 및 관계기업 투자지분에 관한 가산할 일시적차이에 대해서는 당사가 일시적차이의 소멸시점을 통제할 수 있으며, 예측가능한 미래에 일시적차이가 소멸하지 않을 가능성이 높은 경우를 제외하고는 모두 이연법인세부채가 인식됩니다. 또한, 차감할 일시적차이로 인하여 발생하는 이연법인세자산은 일시적차이가 예측가능한 미래에 소멸할 가능성이 높고, 일시적차이가 사용될 수 있는 기간에 과세소득이 발생할 가능성이 높은 경우에만 인식됩니다.

당사는 이연법인세자산의 장부금액을 매 보고기간말에 검토하고, 이연법인세자산으로 인한 혜택이 사용되기에 충분한 과세소득이 발생할 가능성이 더 이상 높지 않은 경우 이연법인세자산의 장부금액을 감소시키고 있습니다.

이연법인세자산과 부채는 동일 과세당국이 부과하는 법인세이고, 당사가 인식된 금액을 상계할 수 있는 법적 권한을 가지고 있으며 당기 법인세부채와 자산을 순액으로 결제할 의도가 있는 경우에만 상계됩니다. 배당금 지급에 따라 추가적으로 발생하는 법인세비용이 있는 경우, 이는 배당금 지급과 관련한 부채가 인식되는 시점에 인식됩니다.

(20) 주당이익

당사는 보통주 기본주당이익과 희석주당이익을 당기순손익에 대하여 계산하고 포괄

손익계산서에 표시하고 있습니다. 기본주당이익은 보통주에 귀속되는 당기순손익을 보고기간 동안에 유통된 보통주식수를 가중평균한 주식수로 나누어 계산됩니다. 희석주당이익은 전환사채와 종업원에게 부여한 주식기준보상 등 모든 희석화 효과가 있는 잠재적 보통주의 영향이 고려되어 보통주에 귀속되는 당기순손익 및 가중평균 유통보통주식수의 조정을 통해 계산됩니다.

(21) 영업부문

당사는 부문에 배분될 자원에 대한 의사결정을 하고 부문의 성과를 평가하기 위하여 최고 영업의사결정자가 주기적으로 검토하는 내부보고 자료에 기초하여 부문을 구분하고 있습니다. 당사는 주석 32에서 기술한 대로 당사 전체를 단일 보고부문으로 결정하였습니다.

(22) 미적용 제·개정 기준서

제정·공표되었으나 2014년 1월 1일 이후 시작하는 회계연도에 시행일이 도래하지 아니한 제·개정 기준서 및 해석서는 다음과 같습니다. 당사는 재무제표 작성시 다음의 제·개정 기준서 및 해석서를 조기적용하지 아니하였습니다. 당사는 다음의 제·개정 기준서 및 해석서 적용이 재무제표에 미치는 영향은 유의적이지 않다고 판단하고 있습니다.

- 기업회계기준서 제1019호 '종업원급여'

정해진 요건을 충족하는 기여금을 종업원이나 제 3 자가 납부하는 경우, 기업은 관련된 근무용역이 제공되는 기간의 근무원가에서 기여금을 차감하는 방법을 선택가능하도록 기준서를 개정하였습니다. 근무용역에 연계되어 있는 기여금은 순당기근무원가와 확정급여채무의 계산 시 포함되어야 하며, 이 기여금은 제도의 기여금 산정방식 또는 정액기준으로 근무기간에 배분되어야 합니다. 동 기준서는 2014년 7월 1일 이후 개시하는 회계연도부터 의무적용됩니다.

※ 상기 내용 외 상세한 주석사항은 전자공시시스템(<http://dart.fss.or.kr>)에 공시 예정인 당사의 감사보고서를 참조하시기 바랍니다.

- 최근 2사업연도의 배당에 관한 사항

해당사항 없음

□ 이사의 선임

제2호 의안 : 이사 선임의 건(상근이사 1명)

가. 후보자의 성명 · 생년월일 · 추천인 · 최대주주와의 관계 · 사외이사후보자 여부

후보자성명	생년월일	사외이사 후보자여부	최대주주와의 관계	추천인
김태영	1973.06.06	해당사항 없음	계열회사 임원	이사회
총 (1) 명				

나. 후보자의 주된직업 · 약력 · 해당법인과의 최근3년간 거래내역

후보자성명	주된직업	약력	해당법인과의 최근3년간 거래내역
김태영	(주)웹젠 대표이사	(주)웹젠 COO	해당사항 없음

□ 이사의 보수한도 승인

제3호 의안 : 임원보수한도 승인의 건

가. 이사의 수 · 보수총액 내지 최고 한도액

구 분	전 기	당 기
이사의 수(사외이사수)	8 (3)	8 (3)
보수총액 내지 최고한도액	1,500백만원	1,500백만원

※ 기타 참고사항

- 상기 보수총액은 이사 및 감사위원에 대한 보수한도금액입니다.
(당사는 사외이사 3인이 감사위원회 위원으로 구성되어 있음)